
LH 24 - LH 26 Industry Litronic

LIEBHERR

Materialumschlagmaschinen

Generation

6

Einsatzgewicht

22.700–24.500 kg*

Motor

110 kW / 150 PS

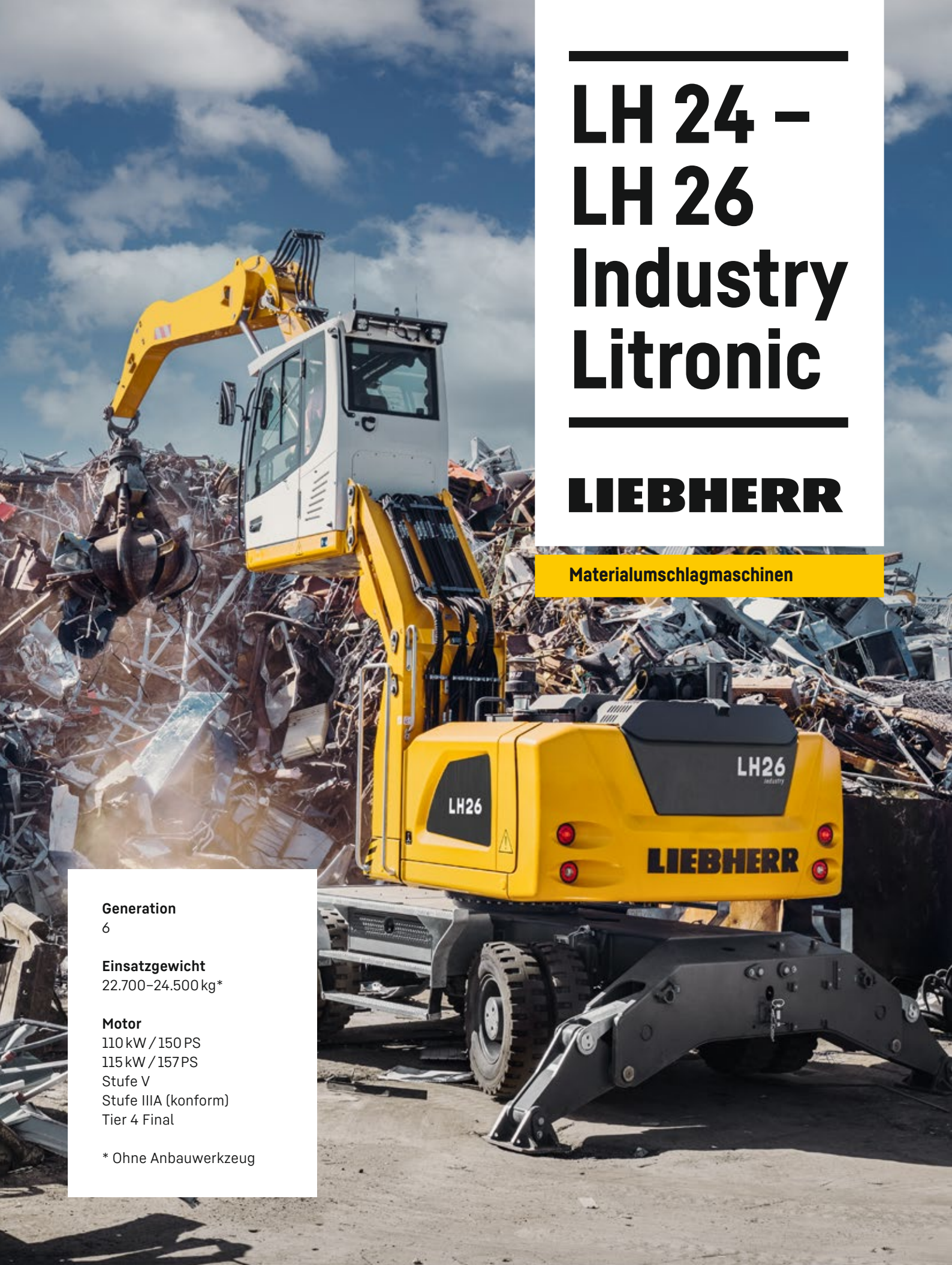
115 kW / 157 PS

Stufe V

Stufe IIIA (konform)

Tier 4 Final

* Ohne Anbauwerkzeug



Leistungsfähigkeit

Kraft plus Geschwindigkeit –
Leistung neu definiert

Wirtschaftlichkeit

Richtig investiert –
Langfristig gespart

Zuverlässigkeit

Beständigkeit und Nachhaltigkeit –
Qualität bis ins Detail

Komfort

Perfektion auf einen Blick –
Wenn Technik komfortabel ist

Wartungsfreundlichkeit

Effizienz-Zuschlag –
Auch bei Wartung und Service





LH 24 M Industry Litronic

Einsatzgewicht
22.700–23.200 kg*

Motor
110 kW / 150 PS
Stufe V
Tier 4 Final

* Ohne Anbauwerkzeug

LH 26 M Industry Litronic

Einsatzgewicht
24.200–24.500 kg*

Motor
115 kW / 157 PS
Stufe V
Stufe IIIA (konform)
Tier 4 Final

Leistungsfähigkeit



Kraft plus Geschwindigkeit – Leistung neu definiert

Seit über 60 Jahren konstruiert und fertigt Liebherr erfolgreich Maschinen für den Materialumschlag. Mit den Maschinentypen LH 24 und LH 26 der Liebherr Handler Generation stehen umschlagstarke und zugleich wirtschaftliche Maschinen, speziell entwickelt für den Einsatz im Wertstoff- und Schrottreycling zur Verfügung.

Höchste Umschlagleistung

Hohe Motorleistung

Durch die optimal ausgelegte Motorleistung von 110 kW / 115 kW steht dem System ein hohes Drehmoment für kraftvolle, schnelle Bewegungen zur Verfügung. Zudem werden Lastspitzen geschickt kompensiert, sodass das maximale Drehmoment jederzeit für höchste Umschlagleistung zur Verfügung steht.

Hohe Traglasten

Die durchdachte Anordnung der Komponenten im Oberwagenkonzept optimiert die Schwerpunktlage der Gesamtmaschine. Dies ermöglicht größere Traglasten bei gleichzeitig kompakten Abmessungen.

Überzeugende Dynamik

Die Kombination aus einer gesteigerten Motorleistung und einer hohen Pumpenfördermenge garantiert maximale Beschleunigung und höchste Geschwindigkeit der Arbeitsbewegungen.

Präzises Arbeiten

Intelligente Elektronik

Die durchdachte Maschinensteuerung garantiert eine optimale Anpassung der Hydraulik an den jeweiligen Einsatz. Dabei sorgt die Load-Sensing-Steuerung bei überlagerten Bewegungen für eine optimale Aufteilung des Pumpenförderstroms. Geschwindigkeit und Kraft stehen dort zur Verfügung wo sie gebraucht werden.

Feinfühliges Hydraulik

Die optimale Abstimmung zwischen Motor und Steuerschieber ermöglicht ein direktes und schnelles Ansprechverhalten der Hydraulik auf den Geberbefehl. Dieser wird proportional gesteuert, sodass durch die Joystickbewegung stufenlose und sanfte Bewegungen ausgeführt werden können.

Fester und sicherer Stand

Grundvoraussetzung für präzises Arbeiten und höchste Umschlagleistung ist der sichere und feste Stand der Maschine. Die konstruktive Auslegung der Liebherr-Unterrahmen optimiert die Kräfteinleitung der Bauteile und minimiert deren Belastung. Zusammen mit der durchdachten Abstützgeometrie wird maximale Standsicherheit und Langlebigkeit garantiert.



Liebherr-Dieselmotor

- Leistungsstark, robust und zuverlässig
- Maximales Drehmoment auch bei niedrigen Drehzahlen für schnelle Bewegungen bei geringem Verbrauch
- Common-Rail-Einspritzsystem für maximalen Wirkungsgrad



Generatoranlage

- Antrieb über Doppelriemen für hohe Funktionssicherheit
- Hoher Wirkungsgrad dank einer direkten Kraftübertragung des Motordrehmoments
- Optimierte Riemenführung für eine lange Lebensdauer



Fahrmotor

- Leistungsstark, robust, zuverlässig und leise
- Mehr Fahrleistung auch an Steigungen durch elektrische Schwenkwinkelverstellung für mehr Drehmoment, maximale Beschleunigung und höhere Zugkraft
- Kraftstoffeffizienz bei maximaler Geschwindigkeit durch optimale Anpassung von Drehzahl und Fördermenge

Wirtschaftlichkeit



Richtig investiert – Langfristig gespart

Liebherr-Umschlagmaschinen verbinden hohe Produktivität mit exzellenter Wirtschaftlichkeit – und das serienmäßig ab Werk. Liebherr meistert diesen schwierigen Spagat dank ausgereifter Motortechnologie aus eigenem Haus und optimierter, bedarfsgesteuerter Hydraulik.

Kraftstoffeffizienz

Bedarfsgesteuerte Kühlung

Der Lüfterflügel wird unabhängig vom Dieselmotor angetrieben und erzeugt genau die tatsächlich benötigte Kühlleistung. Thermosensoren sorgen für eine zuverlässige, bedarfsgerechte und effiziente Regelung.

Leerlaufautomatik und Motorabschaltung

Die serienmäßige Leerlaufautomatik senkt die Motordrehzahl auf Leerlaufniveau ab, sobald die Hand vom Joystick genommen wird und somit keine hydraulische Funktion aktiviert wird. Die Näherungssensoren in den Kreuzschalthebeln aktivieren die ursprüngliche Motordrehzahl, sobald sich die Hand dem Hebel wieder annähert. Somit steht die vorherige Drehzahl wieder sofort zur Verfügung. Dadurch ergibt sich neben der Kraftstoffeinsparung auch eine Reduzierung der Geräuschentwicklung. Mit der optional verfügbaren automatischen Motorabschaltung können die Betriebskosten weiter gesenkt werden.

Erhöhte Produktivität

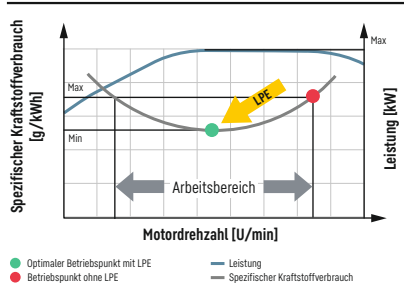
Anbauwerkzeuge und Schnellwechselsysteme

Um die Produktivität der Maschine zu steigern, bietet Liebherr eine breite Auswahl an Anbauwerkzeugen für die unterschiedlichsten Einsätze an. Zudem können die Maschinen mit einem Liebherr-Schnellwechselsystem ausgestattet werden, was die Auslastung der Maschine um bis zu 30 % steigert. Das passende Anbauwerkzeug und Schnellwechselsystem kombiniert mit der herausragenden Dynamik einer Liebherr-Maschine garantiert höchste Umschlagleistung und maximale Produktivität.

Effiziente Verwaltung

LiDAT, das Liebherr eigene Datenübertragungs- und Ortungssystem, ermöglicht eine effiziente Verwaltung, Überwachung und Steuerung des gesamten Fuhrparks in Hinblick auf Maschinendatenerfassung, Datenanalyse, Fuhrparkmanagement und Service. Alle wichtigen Maschinendaten sind jederzeit über den Webbrowser einsehbar. LiDAT bietet Ihnen umfassende Dokumentation des Arbeitseinsatzes, erhöhte Verfügbarkeit durch kürzere Reparaturstillstandzeiten, schnelleren Support durch den Hersteller, raschere Erkennung von Belastungen/Überlastungen und dadurch eine Verlängerung der Maschinen-Lebensdauer sowie mehr Planungssicherheit in Ihrem Unternehmen. Bei den Umschlagmaschinen LH 24 und LH 26 gehört dieser Service inklusive 1 Jahr gebührenfreier Nutzung zur Standardausführung.

Liebherr Power Efficiency (LPE) System



Niedriger Kraftstoffverbrauch durch intelligente Maschinensteuerung

- Liebherr-Power Efficiency (LPE) optimiert das Zusammenspiel der Antriebskomponenten in Hinblick auf den Wirkungsgrad
- LPE ermöglicht den Maschinenbetrieb im Bereich des niedrigsten spezifischen Kraftstoffverbrauchs für weniger Verbrauch und mehr Effizienz bei gleicher Leistung

Liebherr-Anbauwerkzeuge

- Robuster und servicefreundlicher Drehantrieb, 360° drehbar
- Optimales Füll- und Klemmverhalten für effektiven Materialumschlag
- Finite-Elemente-Methode (FEM) optimiert für ein perfektes Verhältnis von Greifergewicht zu Volumen und eine lange Lebensdauer

Eco-Mode

- Reduzierung der Motordrehzahl per Knopfdruck
- Geringerer Kraftstoffverbrauch bei gleichbleibend hoher Leistung
- Wirtschaftliches und umweltschonendes Arbeiten garantiert
- Ideal für leichte und mittelschwere Einsätze

Zuverlässigkeit



Beständigkeit und Nachhaltigkeit – Qualität bis ins Detail

Täglich bewähren sich Liebherr-Umschlagmaschinen in unterschiedlichsten industriellen Anwendungen weltweit. Langjährige Erfahrung, ständige Weiterentwicklung und neueste Technologien bieten absolute Einsatzsicherheit. Durch die robuste und kompakte Bauweise und die Verwendung von Komponenten aus Eigenfertigung sind die Maschinentypen LH 24 und LH 26 für eine lange Lebensdauer konzipiert.

Mehr Sicherheit

Rohrbruchsicherungen

Die serienmäßigen Rohrbruchsicherungen an Hub- und Stielzylindern verhindern ein unkontrolliertes Absinken der Ausrüstung und sorgen für maximale Sicherheit bei jedem Einsatz.

Arbeitsraumbegrenzungen

Für Einsätze, bei denen der Arbeitsraum limitiert werden soll, können die Umschlagmaschinen optional mit einer Arbeitsraumbegrenzung ausgestattet werden. Kollisionen und daraus resultierende Bauteileschäden können dadurch vermieden werden.

Überlastwarneinrichtung und Lastmomentbegrenzung

Die akustische und visuelle Überlastwarneinrichtung informiert den Fahrer kontinuierlich über die aktuelle Traglastsituation der Maschine. Die Lastmomentbegrenzung reguliert zudem die Geschwindigkeit der Arbeitshydraulik automatisch und ermöglicht so eine sichere Annäherung an die maximale Traglast. Bei Überlast werden jene Funktionen, die zum Kippen der Maschine führen würden, gesperrt. Es sind dann lediglich Bewegungen zurück in den sicheren Arbeitsbereich möglich.

Hohe Maschinenverfügbarkeit

Qualität und Kompetenz

Unsere Erfahrung, das Verständnis für Kundenbedürfnisse und deren technische Umsetzung garantieren den Produkterfolg. So überzeugt Liebherr seit Jahrzehnten durch Fertigungstiefe und Systemlösungen. Schlüsselkomponenten wie Dieselmotor, Elektronikbauteile, Drehkranz, Schwenkantrieb und Hydraulikzylinder werden von Liebherr selbst entwickelt und produziert. Die große Fertigungstiefe gewährleistet höchste Qualität und ermöglicht die optimale Abstimmung der Komponenten untereinander.

Robuste Bauweise

Sämtliche Stahlbauteile werden von Liebherr selbst konstruiert und gefertigt. Aus hochfesten Stahlblechen für härteste Anforderungen ausgelegt, resultieren daraus eine hohe Verwindungssteifigkeit und eine optimale Aufnahme der eingeleiteten Kräfte für eine lange Lebensdauer.

Intelligente Selbstdiagnose

Mit der intelligenten Steuerungselektronik werden die Vitalfunktionen der Maschine permanent überwacht, wodurch eine hohe Maschinenverfügbarkeit garantiert wird. Sicherheitskritische Bauteile sind dabei redundant ausgeführt, um ein Höchstmaß an Zuverlässigkeit zu gewährleisten.



QPDM – Qualitäts- und Prozessdaten-Management

- QPDM ermöglicht die Erfassung, Dokumentation und Auswertung der Produktionsdaten
- Automatisierung von Dokumentations- und Prüfvorgängen
- Beherrschung hoher Stückzahlen bei gleichbleibend guter Qualität

Staubintensiver Einsatz

- Großdimensionierter Kühler mit großen Maschen für optimale Kühlleistung auch bei staubintensiver Beanspruchung
- Schutzgitter engmaschig, ausziehbar und abklappbarer Lüfter für einfache und schnelle Reinigung
- Vorbereitung an der Kabine für den Anbau von Filteranlagen

Recyclingpaket

- Reversierbarer Lüfter verzögert die Verschmutzung von Motor und Kühler und gewährleistet hohe Maschinenverfügbarkeit
- Separate Position des Klimakondensators maximiert Luftstrom in der Kühler / Lüfter-Einheit und garantiert auch unter extremer Staubbelastung hohe Zuverlässigkeit
- Luftvorfilter mit Staubaustragung für Feinstfilterung der Motoransaugluft

Komfort



Perfektion auf einen Blick – wenn Technik komfortabel ist

Die Liebherr-Komfortkabine besticht durch großzügiges Platzangebot, ergonomische Gestaltung und überzeugt durch geringe Schallwerte. Dadurch bleiben Aufmerksamkeit und Konzentration den ganzen Arbeitstag erhalten und ermöglichen dem Fahrer eine konstant hohe Leistungsfähigkeit.

Kabine der Extraklasse

Ergonomisch gestaltet

Das Kabinendesign bietet beste Voraussetzung für gesundes, konzentriertes und produktives Arbeiten bei größtmöglichem Komfort. Sowohl die Anzeigeeinheit mit Touchscreen-Farbdisplay, als auch die Bedienelemente und der Comfort-Fahrersitz sind optimal aufeinander abgestimmt und bilden eine perfekte ergonomische Einheit. Zudem sorgen die ergonomisch geformten und mitschwingenden Joysticks für angenehmes und zugleich präzises Arbeiten.

Hervorragende Rundumsicht

Die großzügige Verglasung, verschiedene Varianten an Kabinenerhöhungen, sowie Rück- und Seitenraumüberwachung ermöglichen dem Fahrer stets optimale Sicht auf seinen Arbeitsbereich und das Umfeld der Maschine. Der perfekte Überblick gibt dem Fahrer Sicherheit und sorgt für ein jederzeit sicheres Handling der Maschine.

Geringe Schallwerte

Durch den Einsatz von viskoelastischen Lagern, einer guten Dämmung sowie den laufruhigen Dieselmotoren von Liebherr sind Schallemission und Vibration auf ein Minimum reduziert. Demzufolge sind die Maschinen LH 24 und LH 26 sehr geräuscharm und schonen Mensch und Umwelt.



Sicherer Zugang

- Klappbare Armkonsole für einfachen und komfortablen Zustieg in die Kabine
- Breite, rutschfeste Trittstufen und ergonomisch positionierte Haltegriffe sorgen für einen leichten und sicheren Einstieg
- Alle Aufstiegssysteme konstruiert nach länderspezifischen Richtlinien und gesetzlichen Bestimmungen
- Elastische erste Trittstufe



Comfort-Sitz mit verstellbaren Armlehnen

- Hoher Sitzkomfort durch einstellbare Dämpferhärte, blockierbare Horizontalfederung, pneumatische Lendenwirbelstütze, Sitzheizung und passive Sitzklimatisierung für konzentriertes Arbeiten
- Individuelle Einstellmöglichkeiten von Armlehnen, Sitzkissentiefe, Sitzneigung und Kopfstütze für gesundes Arbeiten

Komfortable Bedienung

Proportionalsteuerung

In Anwendungen wie Sortieren von Wertstoffen oder Recycling von Metallschrott sind Präzision und Feinsteuerbarkeit der Umschlagmaschine besonders wichtig. Dank der serienmäßigen Proportionalsteuerung können auch solche anspruchsvollen Einsatzsegmente mit Bravour gemeistert werden.

Lenkung und Abstützung auf Joystick

Mit der serienmäßigen Joysticklenkung erhält der Fahrer einen weiteren Komfort-Zuschlag. Die Lenkbewegung kann bequem über den Joystick ausgeführt werden, ein Umgreifen während des Arbeitszyklus ist so nicht mehr nötig. Durch den Wegfall der Lenksäule, bietet die Joysticklenkung zusätzlich mehr Beinfreiheit und freie Sicht auf den Einsatzbereich. Eine weitere Funktion ist die Steuerung der Abstützung über den Joystick als Serienausstattung zur weiteren Komfort- und Produktivitätssteigerung der Maschine.

Touchscreen-Farbdisplay und Bedieneinheit

Das 9" große Touchscreen-Farbdisplay ist intuitiv zu bedienen und informiert laufend über alle wichtigen Betriebsdaten. Die Schnellzugriffstasten können individuell belegt und über die Menüleiste schnell und einfach ausgewählt werden.



Joystick mit Proportionalsteuerung

- Hohe Funktionalität bei schlankem, ergonomischem Design
- 4-Wege Mini-Joystick ermöglicht vielfältige Steuerungsmöglichkeiten ohne umgreifen zu müssen, z. B. von Lenkung, Abstützung oder Anbauwerkzeug
- Je Joystick zwei Taster und ein Wippschalter erhöhen zusätzlich die Anzahl an Funktionalitäten und gewähren maximale Funktionssicherheit

Wartungsfreundlichkeit



Effizienz-Zuschlag – auch bei Wartung und Service

Die Liebherr-Umschlagmaschinen LH 24 und LH 26 präsentieren sich leistungsstark, robust, präzise und effizient. Zusätzlich überzeugen sie durch ihren serviceorientierten Maschinenaufbau mit eingebauten Wartungsvorteilen. Die Wartung der Liebherr-Umschlagmaschinen erfolgt schnell, einfach und sicher. Hierdurch werden Wartungskosten und Stillstandzeiten der Umschlagmaschine auf ein Minimum reduziert.

Durchdachtes Wartungskonzept

Serviceorientierter Maschinenaufbau

Der serviceorientierte Maschinenaufbau garantiert kurze Wartungszeiten und minimiert dank Zeitersparnis die anfallenden Wartungskosten. Alle Wartungspunkte sind bequem vom Boden aus zugänglich und dank der großen und weit öffnenden Servicetüren leicht zu erreichen. Das optimierte Servicekonzept fasst einzelne Wartungspunkte zusammen und reduziert deren Anzahl auf ein Minimum. Servicearbeiten können so noch schneller und effizienter durchgeführt werden.

Eingebaute Wartungsvorteile

Die Durchführung von Wartungsarbeiten erhält die Funktionsfähigkeit der Maschine. Wartungsarbeiten bedeuten jedoch Maschinenstillstandzeiten, die es zu minimieren gilt. Mit Wechselintervallen von bis zu 500 Stunden für Motoröl und bis zu 8.000 Stunden für Hydrauliköl senkt Liebherr den Wartungsaufwand signifikant und erhöht die Produktivität der Umschlagmaschinen. Zusätzlich helfen automatische Zentralschmieranlagen den täglichen Aufwand für die Wartung zu optimieren.

Ihr kompetenter Servicepartner

Remanufacturing

Das Liebherr Reman-Programm bietet die kostengünstige Wiederaufbereitung von Komponenten nach höchsten industriellen Qualitätsstandards. Verschiedene Aufbereitungsstufen stehen zur Auswahl: Tauschkomponente, Generalüberholung oder Reparatur. Damit erhält der Kunde Komponenten in Originalteil-Qualität zu deutlich reduzierten Kosten.

Kompetente Beratung und Dienstleistung

Kompetente Beratung ist bei Liebherr selbstverständlich. Erfahrene Fachkräfte bieten Entscheidungshilfen für sämtliche spezifischen Anforderungen: einsatzorientierte Verkaufsberatung, Servicevereinbarungen, preiswerte Reparaturalternativen, Originalteilemanagement, sowie Ferndatenübertragung für Einsatzplanung und Flottenmanagement.

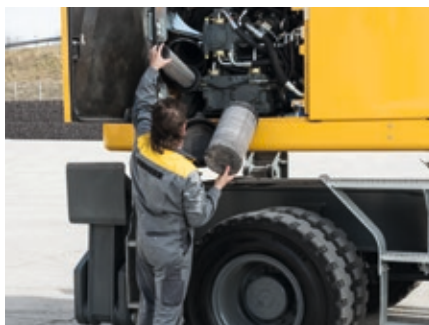
Schneller Ersatzteil-Service

Der Ersatzteil-Service von Liebherr bietet 24 Stunden Lieferbereitschaft und ist somit rund um die Uhr für unsere Händler im Einsatz. Dank des elektronischen Ersatzteilkataloges ist eine schnelle und zuverlässige Auswahl und Bestellung über das Liebherr Online-Portal durchführbar. Die Nachverfolgung des aktuellen Bearbeitungsstandes Ihrer Bestellung ist mit dem Online-Tracking jederzeit möglich.



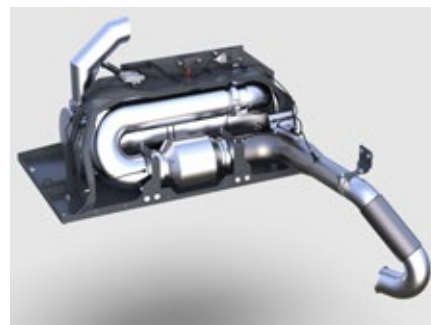
Abschmieren beim Arbeiten

- Vollautomatische Zentralschmieranlage für Oberwagen und Ausrüstung
- Optional erweiterbar auf Verbindungslasche, Schnellwechsler und Anbauwerkzeug
- Vollautomatische Zentralschmieranlage für Unterwagen optional erhältlich
- Abschmieren ohne Arbeitsunterbrechung für mehr Produktivität und eine lange Lebensdauer der Komponenten



Optimaler Servicezugang

- Große, weit öffnende Servicetüren
- Motoröl-, Kraftstoff-, Luft- und Kabinenluftfilter sind bequem und sicher vom Boden aus zugänglich
- Der Ölstand im Hydrauliktank kann von der Kabine aus geprüft werden
- Kurze Servicezeiten für mehr Produktivität



SCRFilter für Stufe V

- Das Abgasreinigungssystem SCRT beinhaltet einen DOC-Katalysator, einen Partikelfilter und einen SCR-Katalysator
- Der DOC-Katalysator ist wartungsfrei und der Partikelfilter wird aktiv regeneriert
- Die Wartungsintervalle können auf 3.000 Betriebsstunden ausgedehnt werden

Umschlagmaschine im Überblick

Arbeitsausrüstung

- Hohe Traglasten und große Reichweiten dank optimierter Kinematik und robuster Bauweise für mehr Umschlagleistung
- Durchdachte Verlegung der Hydraulikschläuche optimiert den Ölfluss und minimiert Leistungsverluste für maximale Energieeffizienz
- Rohrbruchsicherungen an Hub- und Stielzylindern und Stielabschaltung einfahren für maximale Sicherheit bei jedem Einsatz
- Schnellwechselsysteme und Anbauwerkzeuge von Liebherr für maximale Maschinenauslastung und mehr Umschlagleistung

Fahrerkabine

- Joysticklenkung ohne Lenksäule serienmäßig für komfortable Bedienung, mehr Beinfreiheit und freie Sicht auf den Einsatzbereich
- Entlastung für Fahrer, Arbeiter und Umwelt aufgrund geringer Schallemissionen
- Optimale Übersichtlichkeit dank großer Glasflächen und serienmäßiger Rück- und Seitenraumüberwachung mit Kamera
- Serienmäßig Proportionalsteuerung mit 4-Wege Mini-Joystick für mehr Präzision, Feinsteuerbarkeit und Funktionalität





Oberwagen

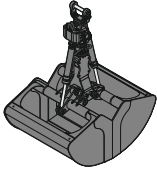
- Mehr Kraftstoffeffizienz dank modernster Motortechnologie mit intelligenter Maschinensteuerung
- Recyclingpaket für hohe Maschinenverfügbarkeit auch unter extremer Staubbelastung
- Optimales Oberwagenkonzept für mehr Traglast und ideale Servicezugänglichkeit
- Optimierte Hydraulik für mehr Kraftstoffeffizienz und schnellere Arbeitsspiele

Unterwagen

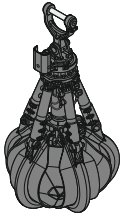
- Maximale Beschleunigung und hohe Zugkraft des Motors für mehr Fahrleistung
- Lasthalteventile serienmäßig an allen Abstützzyindern sorgen für maximale Standsicherheit bei jedem Einsatz
- Weniger Stillstandzeiten dank wartungsfreien Abstützzyindern
- Unterwagenvarianten mit Räumschild für universellen Einsatz der Umschlagmaschine

Für jeden Einsatz die passende Lösung

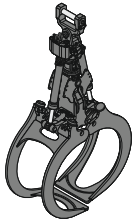
Anbauwerkzeuge



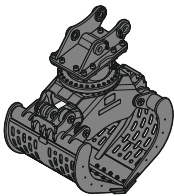
Zweischalengreifer



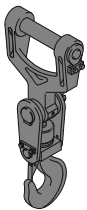
Mehrschalengreifer



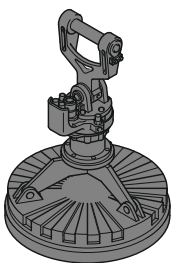
Holzgreifer



Sortiergreifer

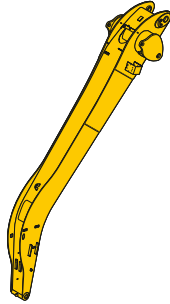


Lasthaken

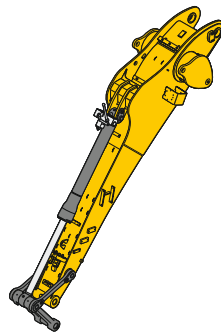


Magnetplatte

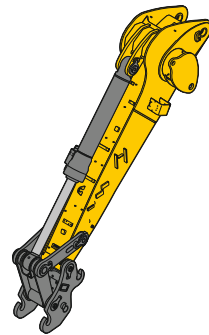
Stiele



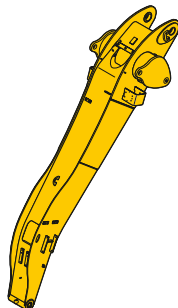
Stiel abgewinkelt



Stiel mit Kippkinematik

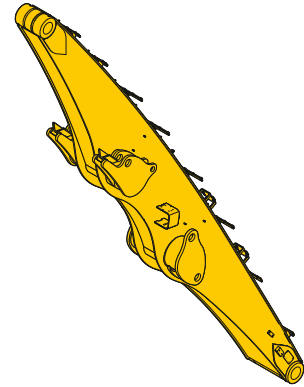


Scherenstiel

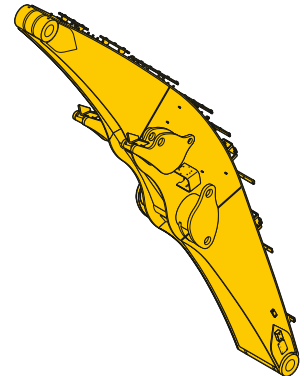


Stiel flach abgewinkelt

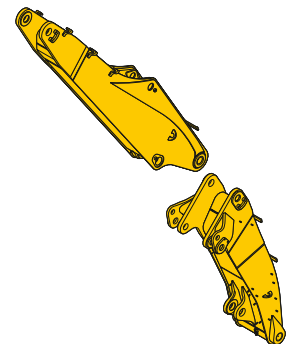
Ausleger



Ausleger gerade

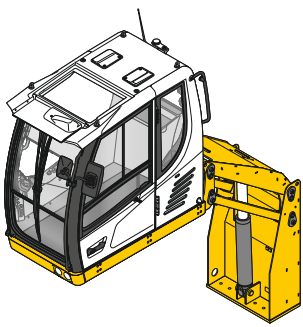


Ausleger abgewinkelt



Verstellausleger

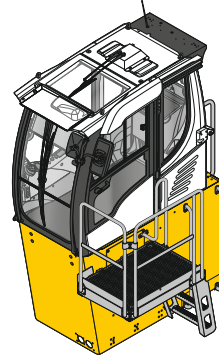
Kabinenerhöhungen



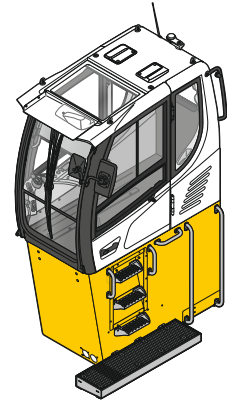
Hydraulische Kabinenerhöhung



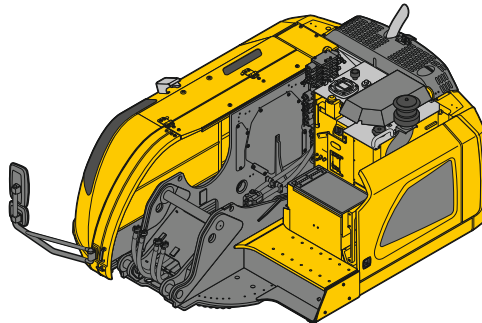
30° Kippfunktion



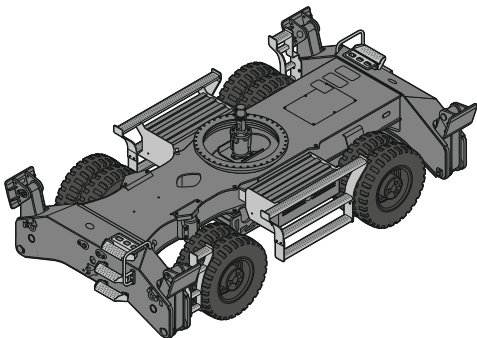
Starre Kabinenerhöhung



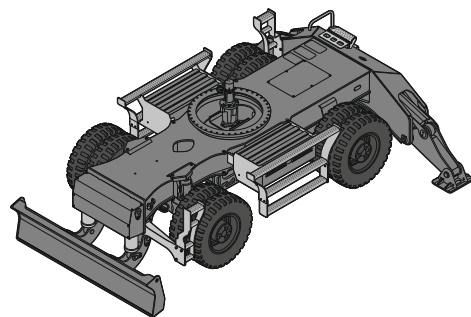
Oberwagen



Unterwagen



Mobil, 4-Pkt.-Abstützung



Mobil, Schild + 2-Pkt.-Abstützung

Technische Daten



Dieselmotor

Leistung nach ISO 9249	
LH 24	110 kW (150 PS) bei 1.800 min ⁻¹
LH 26	115 kW (156 PS) bei 1.800 min ⁻¹
Motor typ	
Stufe V (LH 24, LH 26)	D924 – FPT-Motor für Liebherr entwickelt
Stufe IIIA (konform) (LH 26)	Cummins QSB4.5
Bauart	
Bohrung / Hub	104 / 132 mm (FPT) 107 / 124 mm (Cummins)
Hubraum	4,5 l
Arbeitsverfahren	
	4-Takt-Diesel Common-Rail-Einspritzsystem Turbolader mit Ladeluftkühlung Emissionsoptimiert
Luftfilter	
	Trockenluftfilter mit Vorabscheider, Haupt- und Sicherheitsselement
Leerlaufautomatik	
Elektrische Anlage	
Betriebsspannung	24 V
Batterie	2 x 135 Ah / 12 V
Generator	Drehstrom 28 V / 140 A (FPT) Drehstrom 28 V / 90 A (Cummins)
Stufe V	
Schadstoff-Emissionswerte	Gemäß Verordnung (EU) 2016/1628
Abgasreinigung	Liebherr-SCR Technologie
Kraftstofftankinhalt	368 l
DEF-Tankinhalt	46 l
Stufe IIIA (konform) (LH 26)	
Schadstoff-Emissionswerte	Gemäß ECE-R.96 Power Band I
Kraftstofftankinhalt	368 l
Tier 4 Final	
Schadstoff-Emissionswerte	Gemäß 40CFR1039 (EPA) / 13CCR (CARB)
Abgasreinigung	Liebherr-SCR Technologie
Kraftstofftankinhalt	368 l
DEF-Tankinhalt	46 l



Kühlsystem

Dieselmotor	Wassergekühlt Kompaktkühlanlage, bestehend aus Kühleinheit für Wasser, Hydrauliköl, Ladeluft mit stufenlosem, thermostatisch geregelter Lüfter, Lüfter zur Kühlerreinigung komplett wegklappbar
--------------------	--



Steuerung

Energieverteilung	Über Steuerschieber mit integrierten Sicherheitsventilen, gleichzeitige und unabhängige Betätigung von Fahrwerk, Schwenkwerk und Arbeitsausrüstung
Betätigung	
Ausrüstung und Schwenkwerk	Mit hydraulischer Vorsteuerung und proportional wirkenden Kreuzschalthebeln
Fahrwerk	Mit elektroproportional wirkendem Fußpedal
Zusatzfunktionen	
Proportionalsteuerung	Über Schalter oder elektroproportional wirkende Fußpedale Proportional wirkende Geber auf den Kreuzschalthebeln für hydraulische Zusatzfunktionen



Hydraulikanlage

Hydraulikpumpe	
Für Ausrüstung und Fahrwerk	Liebherr-Axialkolben-Verstellpumpe
Fördermenge max.	390 l/min.
Betriebsdruck max.	350 bar
Pumpenregelung und -steuerung	
	Liebherr-Synchron-Comfort-System (LSC) mit elektronischer Grenzlastregelung, Druckabschneidung, Bedarfsstromsteuerung, Schwenkkreis-Priorität und -Momentenregelung
Hydrauliktankinhalt	155 l
Hydrauliksysteminhalt	350 l
Filterung	1 Filter im Rücklauf mit integriertem Feinstfilterbereich (5 µm)
MODE-Auswahl	
	Anpassung der Motor- und Hydraulikleistung über Mode-Vorwahl an die jeweiligen Einsatzbedingungen z. B. für besonders wirtschaftliches und umweltfreundliches Arbeiten oder für max. Umschlagleistung und schwere Einsätze
S (Sensitive)	Mode für besonders feinfühliges Arbeiten oder Heben von Lasten
E (Eco)	Mode für besonders wirtschaftliches und umweltschonendes Arbeiten
P (Power)	Mode für hohe Leistung bei geringem Kraftstoffverbrauch
P+ (Power-Plus)	Mode für höchste Leistung und für sehr schwere Einsätze, für Dauerbetrieb geeignet
Drehzahl- und Leistungseinstellung	
	Stufenlose Anpassung der Motor- und Hydraulikleistung über die Drehzahl
Option	Tool Control: 20 fest einstellbare Fördermengen und Drücke für optionale Anbaugeräte im Display anwählbar



Schwenkwerk

Antrieb	Liebherr-Axialkolbenmotor mit integriertem Bremsventil und Momentensteuerung
Drehkranz	Liebherr, innenverzahnter, abgedichteter Kugeldrehkranz
Oberwagen Drehzahl	0-9,0 min ⁻¹ stufenlos
Schwenkmoment	53 kNm
Feststellbremse	Nasse Lamellen (negativ wirkend)
Option	Drehwerksbremse, Comfort

Kabine

Kabine	TOPS-Sicherheitskabinenstruktur (Umsturzschutz) mit Frontscheibe einzeln oder mit Unterteil unter Dach ein-schiebbar, im Dach integrierte Arbeitsscheinwerfer, Tür mit Schiebefenster (beidseitig zu öffnen), große Stau- und Ablagemöglichkeiten, schwingungsabsorbierende Lagerung, Schalldämmung, getöntes Verbundsicherheitsglas (VSG), separate Sonnenrollos für Dach- und Frontscheibe
Fahrersitz Comfort	Luftgefederter Fahrersitz mit dreidimensional verstellbaren Armlehnen, Kopfstütze, Beckengurt, Sitzheizung, verstellbarer Sitzkissenneigung und -länge, blockierbare Horizontalfederung, automatische Gewichtseinstellung, einstellbare Dämpferhärte, pneumatische Lendenwirbelunterstützung und passive Sitzklimatisierung mit Aktivkohle
Fahrersitz Premium (Option)	Zusätzlich zu Fahrersitz Comfort: aktive elektronische Gewichtseinstellung (automatische Nachjustierung), pneumatische Niederfrequenzfederung und aktive Sitzklimatisierung mit Aktivkohle und Ventilator
Armkonsolen	Joysticks mit den Steuerkonsolen und Sitz schwingend, klappbare linke Steuerkonsole
Bedienung und Anzeige	Große hochauflösende Bedieneinheit, selbsterklärend, mit Touchscreen-Farbdisplay, videotauglich, vielseitige Einstell-, Kontroll- und Überwachungsmöglichkeiten wie z. B. Klimaregelung, Kraftstoffverbrauch, Maschinen- und Werkzeugparameter
Klimatisierung	Klimaautomatik, Umluftfunktion, Schnellenteisung und -entfeuchtung auf Knopfdruck, Lüftungsklappen über Menü bedienbar; Umluft- und Frischluftfilter einfach zu wechseln und von außen zugänglich; Heizkühl-Aggregat, ausgelegt für extreme Außentemperaturen; die Regelung erfolgt abhängig von der Sonneneinstrahlung, Innen- und Außentemperatur
Kältemittel	R134a
Treibhauspotenzial	1.430
Menge bei 25 °C*	1.300-1.500 g
CO₂-Äquivalent	1,859-2,145 t
Vibrationsemission**	
Hand-Arm-Vibrationen	< 2,5 m/s ²
Ganzkörper-Vibrationen	< 0,5 m/s ²
Messunsicherheit	Gemäß Norm EN 12096:1997

Ausrüstung

Bauart	Hochfeste Stahlbleche an hochbelasteten Stellen für härteste Anforderungen. Aufwendige und stabile Lagerung von Ausrüstung und Zylindern
Hydraulikzylinder	Liebherr-Zylinder mit Spezialdichtungs- und Führungssystem sowie je nach Zylinderart mit Endlagendämpfung
Lagerstellen	Abgedichtet und wartungsarm

Unterwagen

Antrieb	Zweigang-Lastschaltgetriebe und elektrisch betätigter Kriechgang, Liebherr-Axialkolbenmotor mit beidseitig wirkendem Bremsventil
Fahrgeschwindigkeit	
Joysticklenkung	0- 3,5 km/h stufenlos (Kriechgang + Getriebestufe 1) 0- 7,0 km/h stufenlos (Getriebestufe 1) 0-12,0 km/h stufenlos (Kriechgang + Getriebestufe 2) 0-12,0 km/h stufenlos (Getriebestufe 2)
Lenkradlenkung (Option)	0- 3,5 km/h stufenlos (Kriechgang + Getriebestufe 1) 0- 7,0 km/h stufenlos (Getriebestufe 1) 0-13,0 km/h stufenlos (Kriechgang + Getriebestufe 2) 0-20,0 km/h stufenlos (Getriebestufe 2)
Fahrbetrieb	Automotives Fahren mit Gaspedal, Geschwindigkeitsregel-funktion: Fahrpedalstellung stufenlos speicherbar
Achsen	40-t-Antriebsachsen, manuell oder automatisch betätigte hydraulische Arretierung der Pendel-Lenkachse
Betriebsbremse	2-Kreis-Bremsanlage mit Druckspeicher; nasse, spielarme Lamellenbremse
Feststellbremse	Nasse Lamellen (negativ wirkend)
Abstützvarianten	Schild + 2-Pkt.-Abstützung 4-Pkt.-Abstützung
Option	Räumschild vorn bei 4-Pkt.-Abstützung

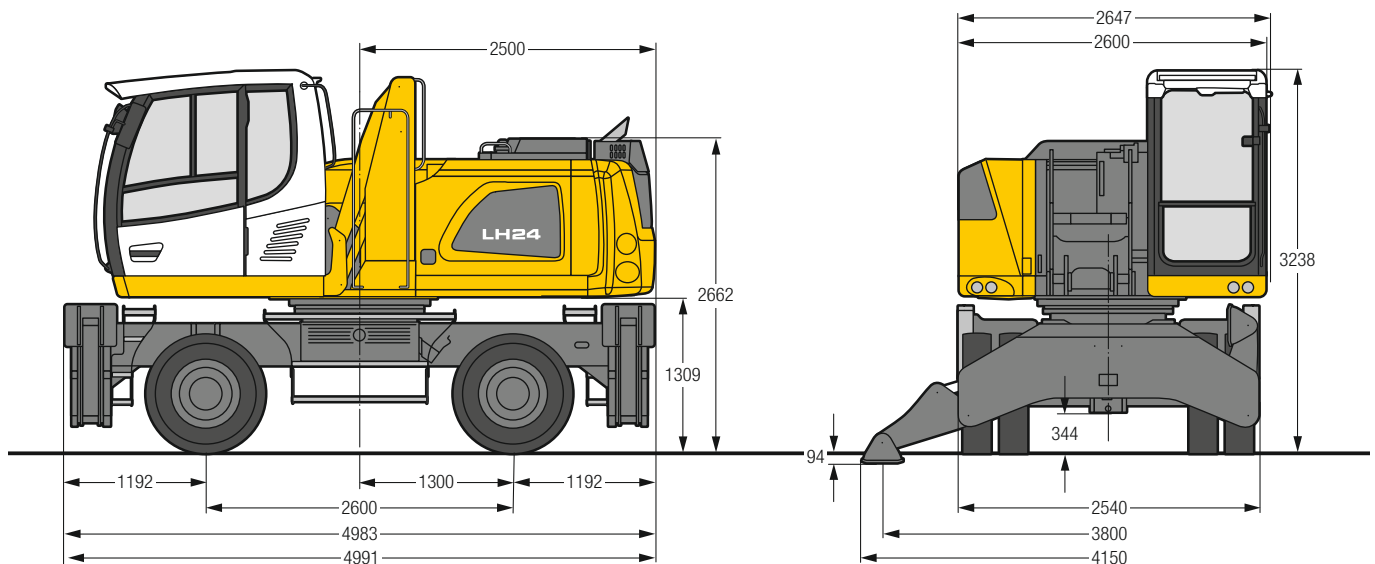
Gesamtmaschine

Schmierung	Liebherr-Zentralschmieranlage für Oberwagen und Aus-rüstung, vollautomatisch
Option	Liebherr-Zentralschmieranlage für Unterwagen, voll-automatisch
Aufstiegssystem	Sicheres und langlebiges Zustiegssystem mit rutsch-hemmenden Laufflächen; Hauptkomponenten feuerverzinkt
Schallemission	
ISO 6396 (Stufe V)	70 dB(A) = L _{PA} (in Fahrerkabine)
2000/14/EG (Stufe V)	101 dB(A) = L _{WA} (außen)
ISO 6396 (Stufe IIIA konform)	70 dB(A) = L _{PA} (in Fahrerkabine)
(LH 26)	
2000/14/EG (Stufe IIIA konform)	103 dB(A) = L _{WA} (außen)
(LH 26)	
ISO 6396 (Tier 4 Final)	70 dB(A) = L _{PA} (in Fahrerkabine)
2000/14/EG (Tier 4 Final)	101 dB(A) = L _{WA} (außen)

* konfigurationsabhängig

** zur Gefährdungsbeurteilung gemäß 2002/44/EG siehe ISO/TR 25398:2006

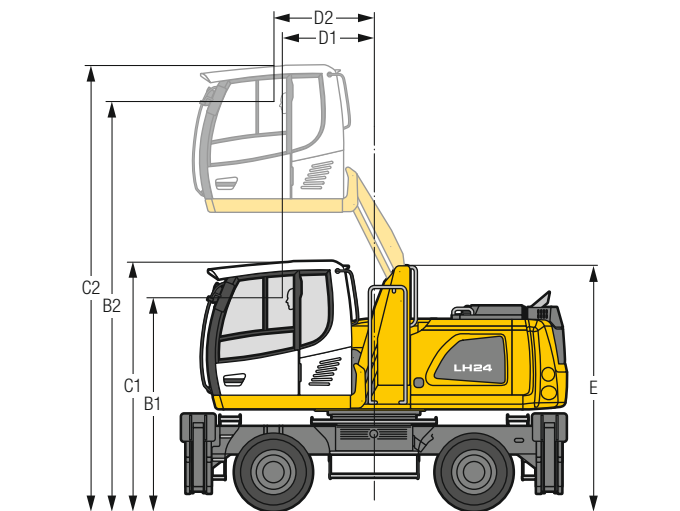
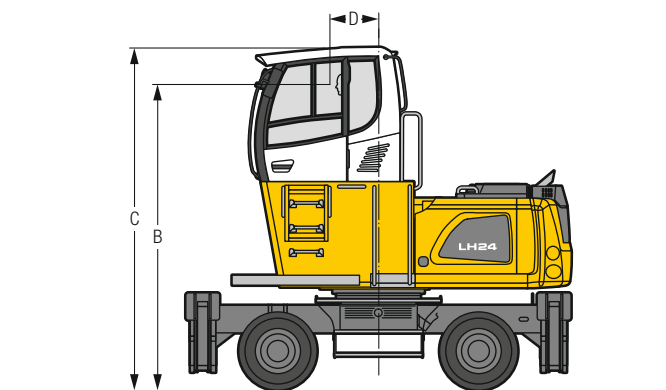
LH 24 M – Abmessungen



LH 24 M – Fahrerkabinen-Varianten

Fahrerkabinenerhöhung LFC (starre Erhöhung)

Fahrerkabinenerhöhung LHC (hydraulische Erhöhung)



Erhöhung Typ	LFC 120
Erhöhung	1.200 mm
B	3.964 mm
C	4.436 mm
D	635 mm

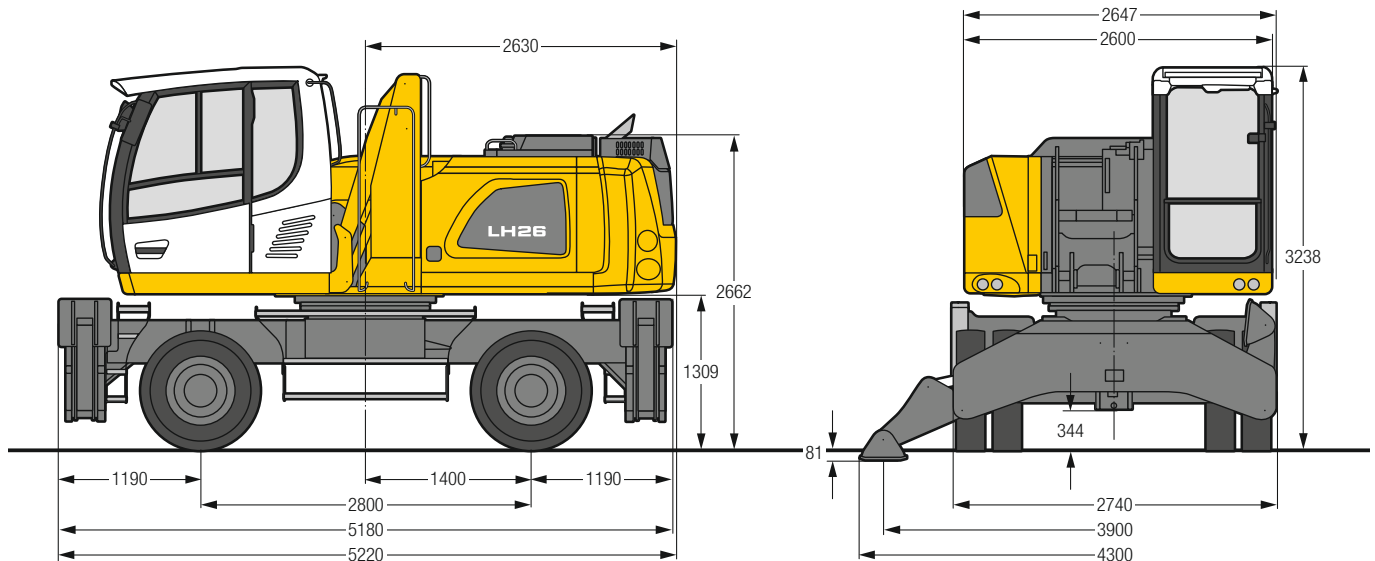
Erhöhung Typ	LHC 255
B1	2.771 mm
B2	5.311 mm
C1	3.238 mm
C2	5.779 mm
D1	1.190 mm
D2	1.299 mm
E	3.179 mm

Bei einer starren Kabinenerhöhung ist die Kabine in einer erhöhten Position fest installiert. Ist eine niedrigere Transporthöhe erforderlich, muss die Fahrerhauserhöhung abgenommen und durch eine Transportvorrichtung ersetzt werden. Das Maß C beträgt bei dieser Maschinenausführung für alle starren Fahrerkabinenerhöhungen 3.540 mm.

Mit der hydraulisch höhenverstellbaren Kabine kann der Fahrer seinen Sichtbereich innerhalb des Kabinenhubes frei wählen und jederzeit verstellen.

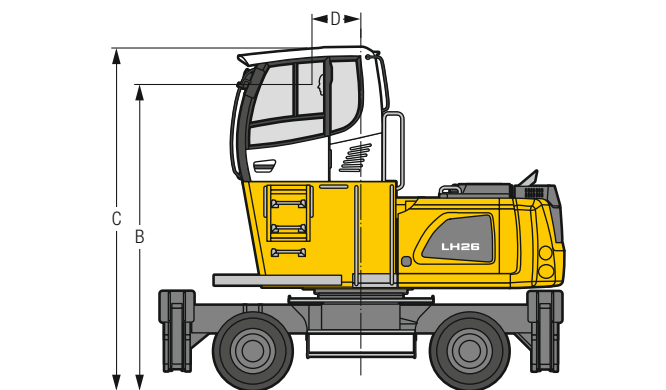
Bereifung 10.00-20

LH 26 M – Abmessungen



LH 26 M – Fahrerkabinen-Varianten

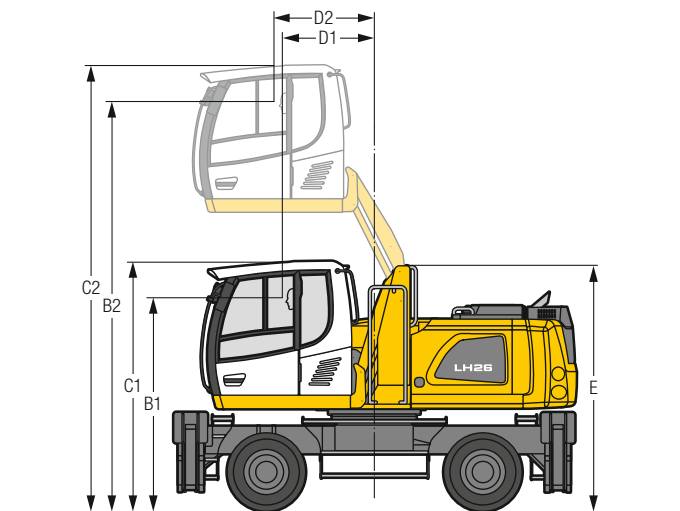
Fahrerkabinenerhöhung LFC (starre Erhöhung)



Erhöhung Typ	LFC 120
Erhöhung	1.200 mm
B	3.964 mm
C	4.436 mm
D	635 mm

Bei einer starren Kabinenerhöhung ist die Kabine in einer erhöhten Position fest installiert. Ist eine niedrigere Transporthöhe erforderlich, muss die Fahrerhauserhöhung abgenommen und durch eine Transportvorrichtung ersetzt werden. Das Maß C beträgt bei dieser Maschinenausführung für alle starren Fahrerkabinenerhöhungen 3.540 mm.

Fahrerkabinenerhöhung LHC (hydraulische Erhöhung)

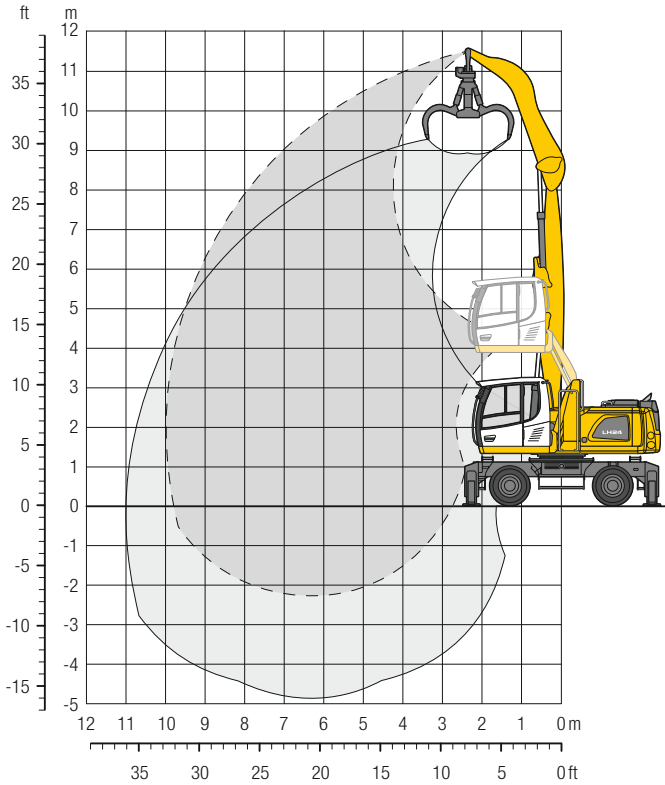


Erhöhung Typ	LHC 255
B1	2.771 mm
B2	5.311 mm
C1	3.238 mm
C2	5.779 mm
D1	1.190 mm
D2	1.299 mm
E	3.179 mm

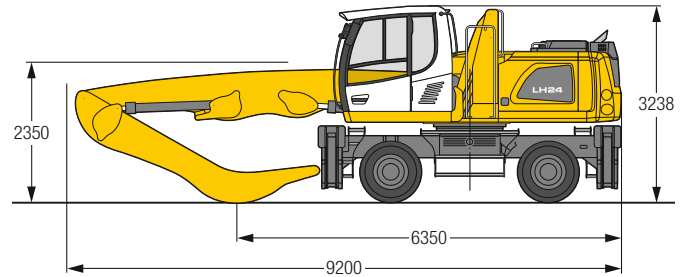
Mit der hydraulisch höhenverstellbaren Kabine kann der Fahrer seinen Sichtbereich innerhalb des Kabinenhubes frei wählen und jederzeit verstellen.

Bereifung 10.00-20

LH 24 M – Ausrüstung GA10



Abmessungen



Einsatzgewicht

Das Einsatzgewicht beinhaltet die Grundmaschine mit 4-Pkt.-Abstützung, Fahrerkabine hydr. höhenverstellbar, 8-fach Vollreifen mit Zwischenringen, Ausleger gerade 6,10 m, Stiel abgewinkelt 4,00 m und Mehrschalengreifer GM 65 / 0,60 m³ halbgeschlossene Schalen.

Gewicht 24.200 kg

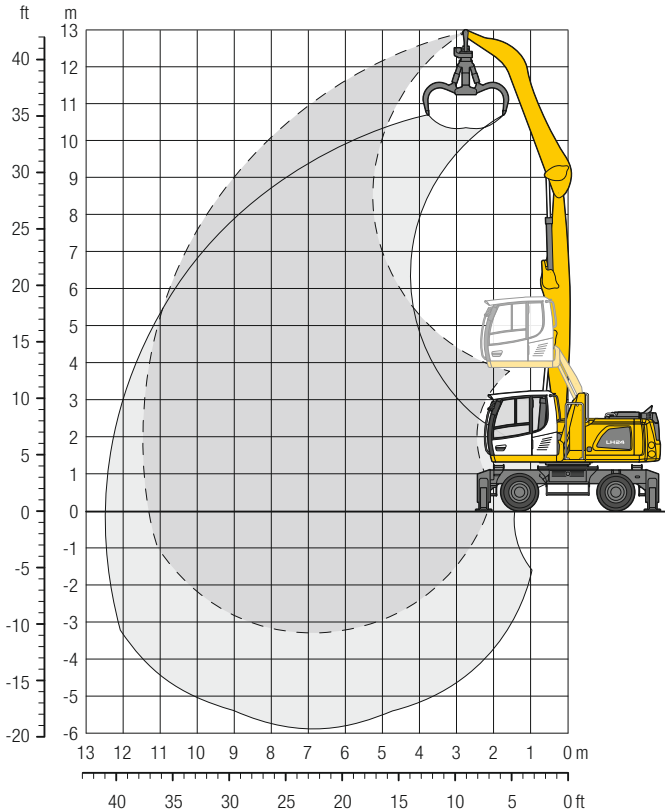
m	Unterwagen	3,0m		4,5m		6,0m		7,5m		9,0m		10,5m		12,0m		m	
12,0	nicht abgestützt																
	4-Pkt. abgestützt																
10,5	nicht abgestützt			5,9	6,9*											4,9	5,9*
	4-Pkt. abgestützt			6,9*	6,9*											5,9*	5,9*
9,0	nicht abgestützt			6,2	8,3*	3,9	5,3									2,9	4,0
	4-Pkt. abgestützt			8,3*	8,3*	7,0*	7,0*									4,9*	4,9*
7,5	nicht abgestützt			6,2	8,5	3,9	5,3	2,6	3,7							2,2	3,0
	4-Pkt. abgestützt			9,0*	9,0*	7,6*	7,6*	5,9	6,5*							4,5*	4,5*
6,0	nicht abgestützt			6,0	8,3	3,8	5,2	2,6	3,6	1,9	2,6					1,8	2,6
	4-Pkt. abgestützt			9,5*	9,5*	7,8*	7,8*	5,9	6,6*	4,4	4,9*					4,2	4,3*
4,5	nicht abgestützt			10,4	12,4*	5,5	7,8	3,5	5,0	2,5	3,5	1,8	2,6			1,6	2,3
	4-Pkt. abgestützt			12,4*	12,4*	10,5*	10,5*	8,2*	8,2*	5,8	6,8*	4,3	5,6*			3,8	4,3*
3,0	nicht abgestützt			8,4*	8,4*	4,9	7,1	3,3	4,6	2,3	3,3	1,8	2,5			1,5	2,2
	4-Pkt. abgestützt			8,4*	8,4*	11,6*	11,6*	7,9	8,6*	5,6	6,8*	4,2	5,5*			3,6	4,4*
1,5	nicht abgestützt			2,1*	2,1*	4,3	6,5	3,0	4,3	2,2	3,2	1,7	2,5			1,4	2,1
	4-Pkt. abgestützt			2,1*	2,1*	11,8*	11,8*	7,6	8,7*	5,4	6,7*	4,2	5,3*			3,6	4,2*
0	nicht abgestützt			2,9*	2,9*	4,0	6,2	2,8	4,1	2,1	3,1	1,6	2,4			1,5	2,2
	4-Pkt. abgestützt			2,9*	2,9*	9,6*	9,6*	7,3	8,1*	5,3	6,2*	4,1	4,7*			3,7	3,7*
-1,5	nicht abgestützt			4,0	6,1	2,7	4,1	2,0	3,0							1,7	2,5
	4-Pkt. abgestützt			8,6*	8,6*	6,8*	6,8*	5,2*	5,2*							3,9*	3,9*
-3,0	nicht abgestützt																
	4-Pkt. abgestützt																

Höhe 360° schwenkbar über Längsrichtung max. Reichweite * begrenzt durch hydr. Hubkraft

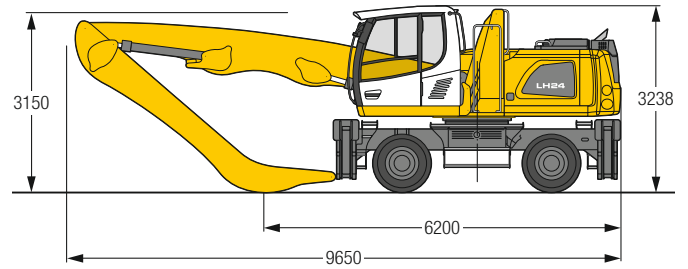
Die Traglastwerte sind am Stielende ohne Werkzeug in Tonnen (t) angegeben und gelten auf festem, ebenem Untergrund bei geschlossener Pendelachse. Die Werte quer zum Unterwagen sind 360° schwenkbar. Die Werte längs zum Unterwagen (±15°) sind im nicht abgestützten Zustand über die Lenkachse und im abgestützten Zustand über die Starrachse angegeben. Die angegebenen Traglastwerte basieren auf der ISO 10567 und betragen max. 75% der statischen Kipplast oder 87% der hydraulischen Hubkraft. Die Tragfähigkeit der Maschine wird durch die Standsicherheit, das Hubvermögen der hydraulischen Einrichtungen oder die maximal zulässige Traglast des Lasthakens begrenzt.

Gemäß der harmonisierten Europäischen Norm EN 474-5 müssen Hydraulikbagger im Hebezeugbetrieb mit entsprechenden Leitungsbruchsicherungen, einer Überlastwarneinrichtung, einem Tragmittel (z. B. Lasthaken) und einer Traglasttabelle ausgerüstet sein.

LH 24 M – Ausrüstung GA11



Abmessungen



Einsatzgewicht

Das Einsatzgewicht beinhaltet die Grundmaschine mit 4-Pkt.-Abstützung, Fahrerkabine hydr. höhenverstellbar, 8-fach Vollreifen mit Zwischenringen, Ausleger gerade 6,60 m, Stiel abgewinkelt 5,00 m und Mehrschalengreifer GM 65 / 0,60 m³ halbgeschlossene Schalen.

Gewicht 24.300 kg

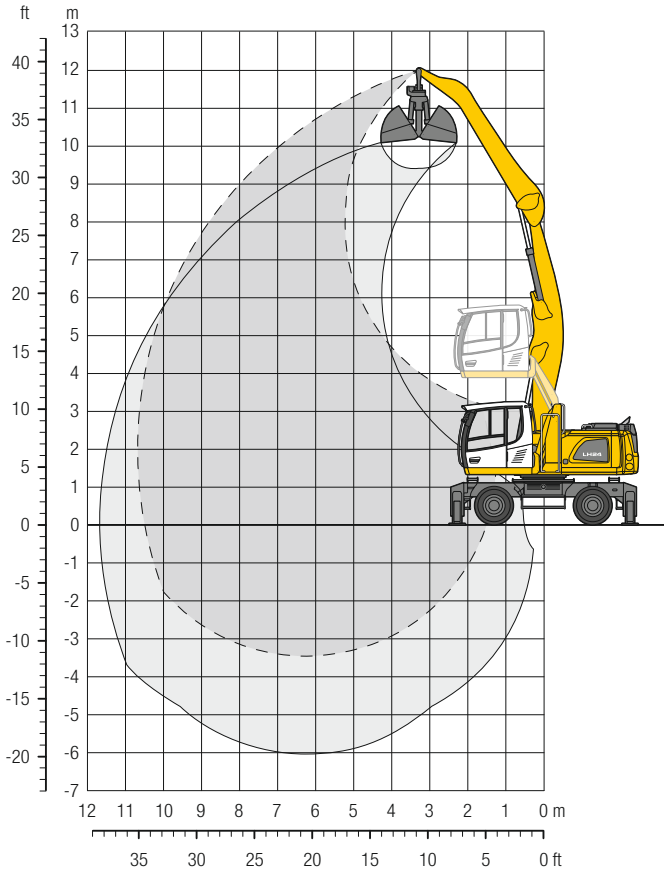
m	Unterwagen	3,0m		4,5m		6,0m		7,5m		9,0m		10,5m		12,0m		m		
12,0	nicht abgestützt			6,1	6,1*											4,5	5,0*	5,4
	4-Pkt. abgestützt			6,1*	6,1*											5,0*	5,0*	
10,5	nicht abgestützt					4,0	5,5	2,7	3,7							2,6	3,6	7,6
	4-Pkt. abgestützt					6,0*	6,0*	4,2*	4,2*							4,0*	4,0*	
9,0	nicht abgestützt					4,1	5,6	2,8	3,8	1,9	2,7					1,9	2,7	9,0
	4-Pkt. abgestützt					6,7*	6,7*	5,8*	5,8*	3,7*	3,7*					3,6*	3,6*	
7,5	nicht abgestützt					4,1	5,5	2,8	3,8	2,0	2,7					1,5	2,2	10,0
	4-Pkt. abgestützt					6,9*	6,9*	6,0*	6,0*	4,5	5,3*					3,4*	3,4*	
6,0	nicht abgestützt					3,9	5,4	2,7	3,7	1,9	2,7	1,4	2,0			1,3	1,9	10,7
	4-Pkt. abgestützt					7,2*	7,2*	6,0	6,2*	4,4	5,4*	3,4	4,0*			3,3	3,3*	
4,5	nicht abgestützt			5,7	8,0	3,6	5,1	2,5	3,5	1,8	2,6	1,3	2,0			1,2	1,8	11,2
	4-Pkt. abgestützt			9,3*	9,3*	7,7*	7,7*	5,8	6,4*	4,3	5,4*	3,4	4,6*			3,0	3,3*	
3,0	nicht abgestützt	9,0	14,1	5,0	7,2	3,3	4,7	2,3	3,3	1,7	2,5	1,3	1,9			1,1	1,7	11,4
	4-Pkt. abgestützt	16,9*	16,9*	10,9*	10,9*	8,0	8,2*	5,6	6,6*	4,2	5,5*	3,3	4,5*			2,9	3,4*	
1,5	nicht abgestützt	2,2*	2,2*	4,3	6,4	2,9	4,3	2,1	3,1	1,6	2,4	1,2	1,9			1,1	1,6	11,5
	4-Pkt. abgestützt	2,2*	2,2*	11,6*	11,6*	7,5	8,5*	5,4	6,6*	4,1	5,4*	3,2	4,3*			2,8	3,5*	
0	nicht abgestützt	2,3*	2,3*	3,8	5,9	2,6	4,0	1,9	2,9	1,5	2,3	1,2	1,8			1,1	1,6	11,3
	4-Pkt. abgestützt	2,3*	2,3*	7,8*	7,8*	7,2	8,2*	5,2	6,4*	4,0	5,1*	3,2	3,9*			2,9	3,1*	
-1,5	nicht abgestützt			3,6	5,7	2,5	3,8	1,8	2,8	1,4	2,2	1,2	1,8			1,1	1,8	10,7
	4-Pkt. abgestützt			7,0*	7,0*	7,0	7,3*	5,0	5,7*	3,9	4,4*	3,1*	3,1*			2,9*	2,9*	
-3,0	nicht abgestützt					2,4	3,8	1,8	2,8							1,5	2,4	8,5
	4-Pkt. abgestützt					5,8*	5,8*	4,6*	4,6*							3,8*	3,8*	

Höhe 360° schwenkbar über Längsrichtung max. Reichweite * begrenzt durch hydr. Hubkraft

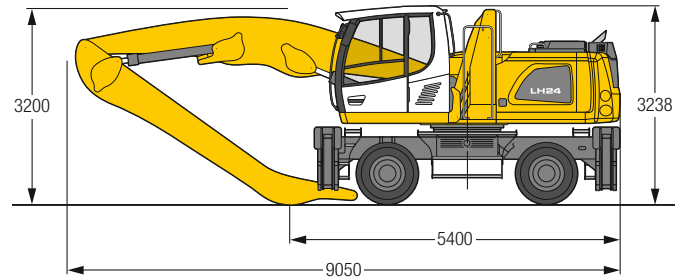
Die Traglastwerte sind am Stielende ohne Werkzeug in Tonnen (t) angegeben und gelten auf festem, ebenem Untergrund bei geschlossener Pendelachse. Die Werte quer zum Unterwagen sind 360° schwenkbar. Die Werte längs zum Unterwagen (±15°) sind im nicht abgestützten Zustand über die Lenkachse und im abgestützten Zustand über die Starrachse angegeben. Die angegebenen Traglastwerte basieren auf der ISO 10567 und betragen max. 75% der statischen Kipplast oder 87% der hydraulischen Hubkraft. Die Tragfähigkeit der Maschine wird durch die Standsicherheit, das Hubvermögen der hydraulischen Einrichtungen oder die maximal zulässige Traglast des Lasthakens begrenzt.

Gemäß der harmonisierten Europäischen Norm EN 474-5 müssen Hydraulikbagger im Hebezeugbetrieb mit entsprechenden Leitungsbruchsicherungen, einer Überlastwarneinrichtung, einem Tragmittel (z. B. Lasthaken) und einer Traglasttabelle ausgerüstet sein.

LH 24 M – Ausrüstung AF11



Abmessungen



Einsatzgewicht

Das Einsatzgewicht beinhaltet die Grundmaschine mit 4-Pkt.-Abstützung, Fahrerkabine hydr. höhenverstellbar, 8-fach Vollreifen mit Zwischenringen, Ausleger abgewinkelt 6,00 m, Stiel flach abgewinkelt 5,00 m und Schüttgutgreifer GM 10B / 1,00 m³.

Gewicht 23.900 kg

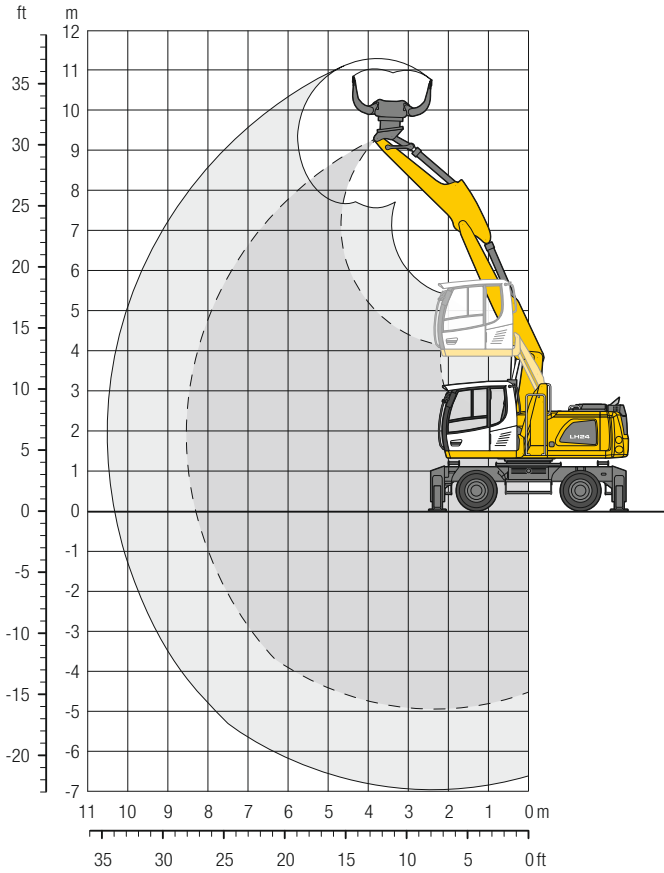
m	Unterwagen	3,0m		4,5m		6,0m		7,5m		9,0m		10,5m		12,0m		m		
10,5	nicht abgestützt					4,0	4,6*									3,7	4,1*	6,3
	4-Pkt. abgestützt					4,6*	4,6*									4,1*	4,1*	
9,0	nicht abgestützt					4,2	5,7	2,8	3,9							2,5	3,4	8,0
	4-Pkt. abgestützt					6,0*	6,0*	4,5*	4,5*							3,7*	3,7*	
7,5	nicht abgestützt					4,2	5,7	2,9	3,9	2,0	2,8					1,9	2,7	9,1
	4-Pkt. abgestützt					6,2*	6,2*	5,7*	5,7*	3,7*	3,7*					3,4*	3,4*	
6,0	nicht abgestützt					4,1	5,6	2,8	3,8	2,0	2,8					1,6	2,3	9,9
	4-Pkt. abgestützt					6,5*	6,5*	5,8*	5,8*	4,5	5,1*					3,4*	3,4*	
4,5	nicht abgestützt							3,9	5,3	2,7	3,7	1,9	2,7			1,5	2,1	10,4
	4-Pkt. abgestützt					6,1	8,4*	8,4*	8,4*	7,0*	7,0*	4,5	5,3*			3,4*	3,4*	
3,0	nicht abgestützt																	10,6
	4-Pkt. abgestützt	10,2	14,4*	5,5	7,8	3,5	5,0	2,5	3,5	1,8	2,6	1,4	2,0			1,3	2,0	
1,5	nicht abgestützt																	10,7
	4-Pkt. abgestützt	7,5*	7,5*	4,8	7,0	3,2	4,6	2,3	3,3	1,7	2,5	1,3	2,0			1,3	1,9	
0	nicht abgestützt																	10,5
	4-Pkt. abgestützt	4,4*	4,4*	4,4*	4,4*	11,3*	11,3*	7,9	8,3*	5,6	6,7*	4,2	5,5*	3,4	4,3*	3,3	3,7*	
-1,5	nicht abgestützt																	10,1
	4-Pkt. abgestützt	4,4*	4,4*	4,2	6,4	2,9	4,3	2,1	3,1	1,6	2,4					1,3	1,9	
-3,0	nicht abgestützt																	8,3
	4-Pkt. abgestützt	4,4*	4,4*	4,4*	4,4*	11,7*	11,7*	7,5	8,5*	5,4	6,7*	4,1	5,4*			3,3	4,0*	
	nicht abgestützt																	10,1
4-Pkt. abgestützt	4,8*	4,8*	3,9	6,1	2,7	4,1	2,0	3,0	1,6	2,3					1,3	2,0		
	nicht abgestützt																	8,3
4-Pkt. abgestützt	4,8*	4,8*	10,9*	10,9*	7,3	8,1*	5,2	6,3*	4,1	4,9*					3,5	3,8*		
	nicht abgestützt																	8,3
4-Pkt. abgestützt																		

Höhe 360° schwenkbar über Längsrichtung max. Reichweite * begrenzt durch hydr. Hubkraft

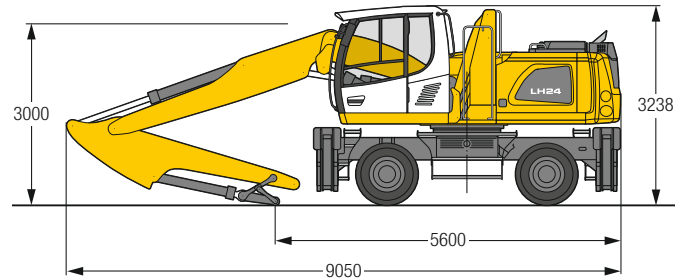
Die Traglastwerte sind am Stielende ohne Werkzeug in Tonnen (t) angegeben und gelten auf festem, ebenem Untergrund bei geschlossener Pendelachse. Die Werte quer zum Unterwagen sind 360° schwenkbar. Die Werte längs zum Unterwagen (±15°) sind im nicht abgestützten Zustand über die Lenkachse und im abgestützten Zustand über die Starrachse angegeben. Die angegebenen Traglastwerte basieren auf der ISO 10567 und betragen max. 75% der statischen Kipplast oder 87% der hydraulischen Hubkraft. Die Tragfähigkeit der Maschine wird durch die Standsicherheit, das Hubvermögen der hydraulischen Einrichtungen oder die maximal zulässige Traglast des Lasthakens begrenzt.

Gemäß der harmonisierten Europäischen Norm EN 474-5 müssen Hydraulikbagger im Hebezeugbetrieb mit entsprechenden Leitungsbruchsicherungen, einer Überlastwarneinrichtung, einem Tragmittel (z. B. Lasthaken) und einer Traglasttabelle ausgerüstet sein.

LH 24 M – Ausrüstung VK9



Abmessungen



Einsatzgewicht

Das Einsatzgewicht beinhaltet die Grundmaschine mit 4-Pkt.-Abstützung, Fahrerkabine hydr. höhenverstellbar, 8-fach Vollreifen mit Zwischenringen, Verstellausleger 5,45 m, Stiel mit Kippkinematik 3,05 m und Sortiergreifer SG 25B / 0,55 m² gelochte Schalen.

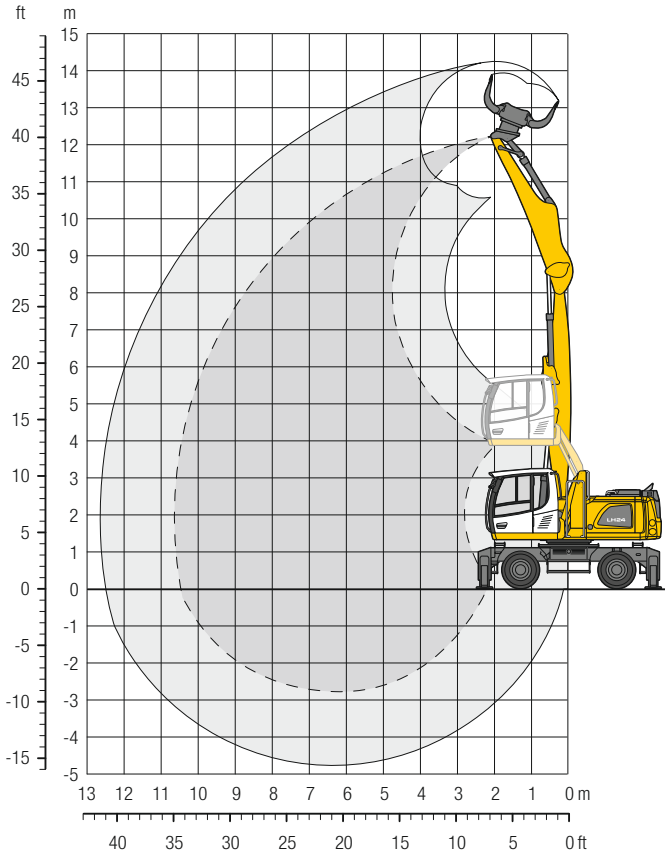
Gewicht 23.800 kg

m	Unterwagen	3,0m		4,5m		6,0m		7,5m		9,0m		10,5m		12,0m		m		
9,0	nicht abgestützt															3,6*	3,6*	4,4
	4-Pkt. abgestützt															3,6*	3,6*	
7,5	nicht abgestützt					3,7	3,7*									2,9*	2,9*	6,3
	4-Pkt. abgestützt					3,7*	3,7*									2,9*	2,9*	
6,0	nicht abgestützt			5,0*	5,0*	3,8	4,9*									2,5	2,7*	7,4
	4-Pkt. abgestützt			5,0*	5,0*	4,9*	4,9*									2,7*	2,7*	
4,5	nicht abgestützt			5,7	6,3*	3,8	5,1	2,5	3,5							2,1	2,6*	
	4-Pkt. abgestützt			6,3*	6,3*	5,9*	5,9*	4,5*	4,5*							2,6*	2,6*	8,1
3,0	nicht abgestützt	9,8*	13,7*	5,5	7,5	3,7	5,0	2,5	3,5							1,9	2,7*	
	4-Pkt. abgestützt	13,7*	13,7*	8,8*	8,8*	6,7*	6,7*	5,6	5,6*							2,7*	2,7*	8,4
1,5	nicht abgestützt	9,6	13,0*	5,4	7,4	3,7	5,0	2,4	3,4							1,8	2,6	
	4-Pkt. abgestützt	13,0*	13,0*	10,0*	10,0*	7,3*	7,3*	5,5	5,8*							2,8*	2,8*	8,5
0	nicht abgestützt	9,5	13,7	5,3	7,4	3,5	4,9	2,3	3,2							1,8	2,7	
	4-Pkt. abgestützt	14,6*	14,6*	10,4*	10,4*	7,5	7,5*	5,4	5,9*							3,2*	3,2*	8,3
-1,5	nicht abgestützt	8,9	13,9	5,0	7,2	3,2	4,6	2,1	3,1							2,0	2,9	
	4-Pkt. abgestützt	16,6*	16,6*	10,5*	10,5*	7,6*	7,6*	5,3	5,4*							3,8*	3,8*	7,8
-3,0	nicht abgestützt	8,7	13,7	4,7	6,9	3,0	4,3									2,4	3,5	
	4-Pkt. abgestützt	17,2*	17,2*	10,8*	10,8*	7,0*	7,0*									4,5*	4,5*	6,9
-4,5	nicht abgestützt	8,4	13,3	4,5	6,7											4,0	5,7*	
	4-Pkt. abgestützt	13,9*	13,9*	7,0*	7,0*											5,7*	5,7*	4,9

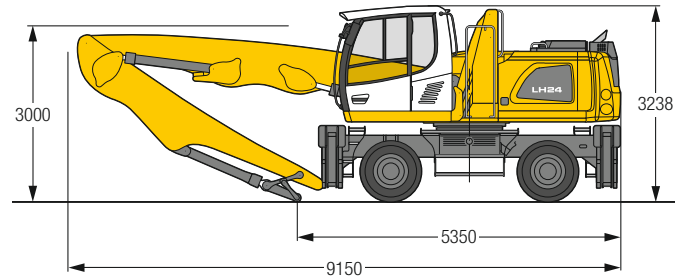
Höhe 360° schwenkbar über Längsrichtung max. Reichweite * begrenzt durch hydr. Hubkraft

Die Traglastwerte sind am Stielende ohne Werkzeug in Tonnen (t) angegeben und gelten auf festem, ebenem Untergrund bei geschlossener Pendelachse. Die Werte quer zum Unterwagen sind 360° schwenkbar. Die Werte längs zum Unterwagen (+15°) sind im nicht abgestützten Zustand über die Lenkachse und im abgestützten Zustand über die Starrachse angegeben. Die Werte gelten bei optimaler Stellung des Verstellauslegers. Die angegebenen Traglastwerte basieren auf der ISO 10567 und betragen max. 75% der statischen Kipplast oder 87% der hydraulischen Hubkraft. Die Tragfähigkeit der Maschine wird durch die Standsicherheit, das Hubvermögen der hydraulischen Einrichtungen oder die maximal zulässige Traglast des Lasthakens begrenzt. Gemäß der harmonisierten Europäischen Norm EN 474-5 müssen Hydraulikbagger im Hebezeugbetrieb mit entsprechenden Leitungsbruchsicherungen, einer Überlastwarneinrichtung, einem Tragmittel (z. B. Lasthaken) und einer Traglasttabelle ausgerüstet sein.

LH 24 M – Ausrüstung GK10



Abmessungen



Einsatzgewicht

Das Einsatzgewicht beinhaltet die Grundmaschine mit 4-Pkt.-Abstützung, Fahrerkabine hydr. höhenverstellbar, 8-fach Vollreifen mit Zwischenringen, Ausleger gerade 6,10m, Stiel mit Kippkinematik 4,50m und Sortiergreifer SG 25B / 0,55 m³ gelochte Schalen.

Gewicht 24.300 kg

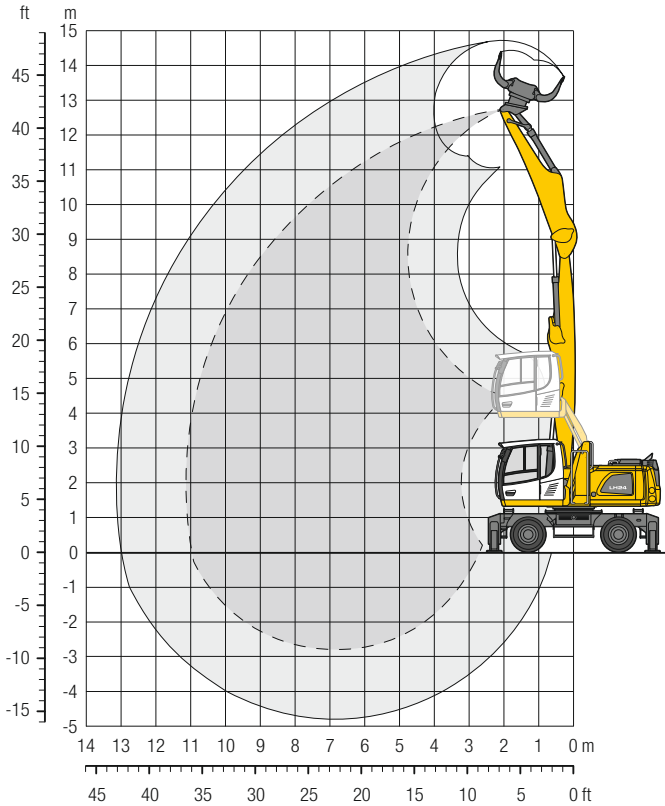
m	Unterwagen	3,0m		4,5m		6,0m		7,5m		9,0m		10,5m		12,0m		m		
		☞	☜	☞	☜	☞	☜	☞	☜	☞	☜	☞	☜	☞	☜			
12,0	nicht abgestützt	8,1*	8,1*													7,9*	7,9*	3,1
	4-Pkt. abgestützt	8,1*	8,1*													7,9*	7,9*	
10,5	nicht abgestützt			5,9	7,4*	3,5	4,9									3,2	4,6	6,3
	4-Pkt. abgestützt			7,4*	7,4*	5,5*	5,5*									4,9*	4,9*	
9,0	nicht abgestützt					3,7	5,2	2,4	3,4							2,1	3,0	8,0
	4-Pkt. abgestützt					7,0*	7,0*	5,3*	5,3*							4,1*	4,1*	
7,5	nicht abgestützt					3,7	5,2	2,5	3,5	1,6	2,4					1,6	2,4	9,1
	4-Pkt. abgestützt					7,0*	7,0*	5,8	6,1*	4,1*	4,1*					3,7*	3,7*	
6,0	nicht abgestützt			5,9	7,7*	3,6	5,1	2,4	3,4	1,6	2,4					1,3	2,0	9,9
	4-Pkt. abgestützt			7,7*	7,7*	7,2*	7,2*	5,7	6,1*	4,2	5,3*					3,5	3,6*	
4,5	nicht abgestützt	6,3*	6,3*	5,5	7,8	3,4	4,8	2,3	3,3	1,6	2,4					1,1	1,8	10,4
	4-Pkt. abgestützt	6,3*	6,3*	9,2*	9,2*	7,6*	7,6*	5,6	6,3*	4,1	5,3*					3,2	3,5*	
3,0	nicht abgestützt	8,9	14,0	4,8	7,0	3,1	4,5	2,1	3,1	1,5	2,3	1,1	1,7			1,0	1,7	10,6
	4-Pkt. abgestützt	16,8*	16,8*	10,9*	10,9*	7,8	8,1*	5,4	6,5*	4,0	5,2*	3,1	4,0*			3,0	3,5*	
1,5	nicht abgestützt	1,5*	1,5*	4,1	6,3	2,7	4,1	1,9	2,9	1,4	2,2	1,0	1,7			1,0	1,6	10,6
	4-Pkt. abgestützt	1,5*	1,5*	11,5*	11,5*	7,4	8,3*	5,2	6,4*	3,9	5,1*	3,1	3,7*			3,0	3,4*	
0	nicht abgestützt	2,0*	2,0*	3,7	5,9	2,5	3,9	1,8	2,8	1,3	2,1					1,0	1,7	10,5
	4-Pkt. abgestützt	2,0*	2,0*	9,2*	9,2*	7,1	7,9*	5,0	6,1*	3,8	4,6*					2,9*	2,9*	
-1,5	nicht abgestützt			3,6	5,7	2,4	3,7	1,7	2,7	1,3	2,1					1,2	1,9	9,5
	4-Pkt. abgestützt			8,4*	8,4*	6,9*	6,9*	4,9	5,2*	3,7*	3,7*					3,2*	3,2*	

☞ Höhe ☞ 360° schwenkbar ☞ über Längsrichtung ☞ max. Reichweite * begrenzt durch hydr. Hubkraft

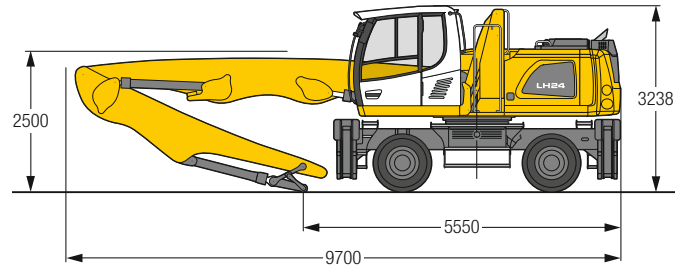
Die Traglastwerte sind am Stielende ohne Werkzeug in Tonnen (t) angegeben und gelten auf festem, ebenem Untergrund bei geschlossener Pendelachse. Die Werte quer zum Unterwagen sind 360° schwenkbar. Die Werte längs zum Unterwagen (±15°) sind im nicht abgestützten Zustand über die Lenkachse und im abgestützten Zustand über die Starrachse angegeben. Die angegebenen Traglastwerte basieren auf der ISO 10567 und betragen max. 75% der statischen Kipplast oder 87% der hydraulischen Hubkraft. Die Tragfähigkeit der Maschine wird durch die Standsicherheit, das Hubvermögen der hydraulischen Einrichtungen oder die maximal zulässige Traglast des Lasthakens begrenzt.

Gemäß der harmonisierten Europäischen Norm EN 474-5 müssen Hydraulikbagger im Hebezeugbetrieb mit entsprechenden Leitungsbruchsicherungen, einer Überlastwarneinrichtung, einem Tragmittel (z. B. Lasthaken) und einer Traglasttabelle ausgerüstet sein.

LH 24 M – Ausrüstung GK11



Abmessungen



Einsatzgewicht

Das Einsatzgewicht beinhaltet die Grundmaschine mit 4-Pkt.-Abstützung, Fahrerkabine hydr. höhenverstellbar, 8-fach Vollreifen mit Zwischenringen, Ausleger gerade 6,60 m, Stiel mit Kippkinematik 4,50 m und Sortiergreifer SG 25B / 0,55 m³ gelochte Schalen.

Gewicht 24.400 kg

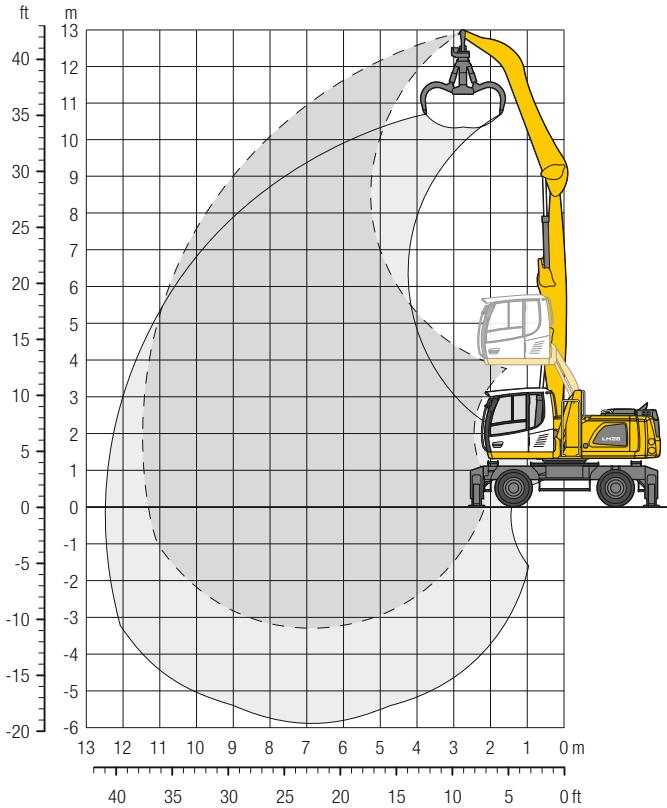
m	Unterwagen	3,0m		4,5m		6,0m		7,5m		9,0m		10,5m		12,0m		m
12,0	nicht abgestützt			5,5	6,4*									5,3	6,2*	4,6
	4-Pkt. abgestützt			6,4*	6,4*									6,2*	6,2*	
10,5	nicht abgestützt			6,0	7,6*	3,6	5,1							2,6	3,7	7,1
	4-Pkt. abgestützt			7,6*	7,6*	6,5*	6,5*							4,6*	4,6*	
9,0	nicht abgestützt					3,8	5,2	2,4	3,5					1,7	2,6	8,6
	4-Pkt. abgestützt					6,9*	6,9*	5,8	6,0*					4,0*	4,0*	
7,5	nicht abgestützt					3,7	5,2	2,4	3,5	1,6	2,4			1,3	2,1	
	4-Pkt. abgestützt					6,9*	6,9*	5,8	5,9*	4,2	5,2*			3,6	3,7*	9,7
6,0	nicht abgestützt			5,8	7,9*	3,5	5,0	2,4	3,4	1,6	2,4			1,1	1,8	
	4-Pkt. abgestützt			7,9*	7,9*	7,2*	7,2*	5,7	6,0*	4,1	5,2*			3,2	3,5*	10,4
4,5	nicht abgestützt	7,2*	7,2*	5,2	7,5	3,3	4,7	2,2	3,2	1,5	2,3	1,1	1,7	1,0	1,6	
	4-Pkt. abgestützt	7,2*	7,2*	9,9*	9,9*	7,7*	7,7*	5,5	6,2*	4,0	5,2*	3,1	4,2*	2,9	3,5*	10,9
3,0	nicht abgestützt			4,5	6,7	2,9	4,3	2,0	3,0	1,4	2,2	1,0	1,7	0,9	1,5	
	4-Pkt. abgestützt			11,0*	11,0*	7,6	8,1*	5,3	6,4*	3,9	5,2*	3,0	4,1*	2,8	3,5*	11,1
1,5	nicht abgestützt			3,8	6,0	2,6	3,9	1,8	2,8	1,3	2,1	1,0	1,6	0,9	1,5	
	4-Pkt. abgestützt			9,1*	9,1*	7,1	8,2*	5,0	6,3*	3,8	5,0*	3,0	3,8*	2,7	3,1*	11,1
0	nicht abgestützt	1,1*	1,1*	3,5	5,6	2,3	3,7	1,7	2,7	1,2	2,0	0,9	1,6	0,9	1,5	
	4-Pkt. abgestützt	1,1*	1,1*	5,6*	5,6*	6,9	7,7*	4,9	5,9*	3,7	4,6*	2,9	3,3*	2,7*	2,7*	11,0
-1,5	nicht abgestützt			3,3	5,4	2,2	3,5	1,6	2,6	1,2	2,0			1,0	1,7	
	4-Pkt. abgestützt			6,0*	6,0*	6,6*	6,6*	4,8	5,1*	3,7	3,8*			2,9*	2,9*	10,0

Höhe 360° schwenkbar über Längsrichtung max. Reichweite * begrenzt durch hydr. Hubkraft

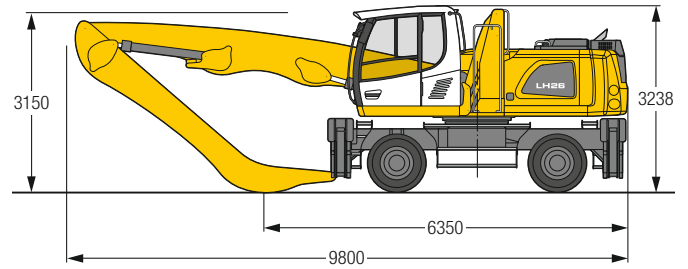
Die Traglastwerte sind am Stielende ohne Werkzeug in Tonnen (t) angegeben und gelten auf festem, ebenem Untergrund bei geschlossener Pendelachse. Die Werte quer zum Unterwagen sind 360° schwenkbar. Die Werte längs zum Unterwagen (±15°) sind im nicht abgestützten Zustand über die Lenkachse und im abgestützten Zustand über die Starrachse angegeben. Die angegebenen Traglastwerte basieren auf der ISO 10567 und betragen max. 75% der statischen Kipplast oder 87% der hydraulischen Hubkraft. Die Tragfähigkeit der Maschine wird durch die Standsicherheit, das Hubvermögen der hydraulischen Einrichtungen oder die maximal zulässige Traglast des Lasthakens begrenzt.

Gemäß der harmonisierten Europäischen Norm EN 474-5 müssen Hydraulikbagger im Hebezeugbetrieb mit entsprechenden Leitungsbruchsicherungen, einer Überlastwarneinrichtung, einem Tragmittel (z. B. Lasthaken) und einer Traglasttabelle ausgerüstet sein.

LH 26 M – Ausrüstung GA11



Abmessungen



Einsatzgewicht

Das Einsatzgewicht beinhaltet die Grundmaschine mit 4-Pkt.-Abstützung, Fahrerkabine hydr. höhenverstellbar, 8-fach Vollreifen mit Zwischenringen, Ausleger gerade 6,60 m, Stiel abgewinkelt 5,00 m und Mehrschalengreifer GM 65 / 0,60 m² halbgeschlossene Schalen.

Gewicht 25.600 kg

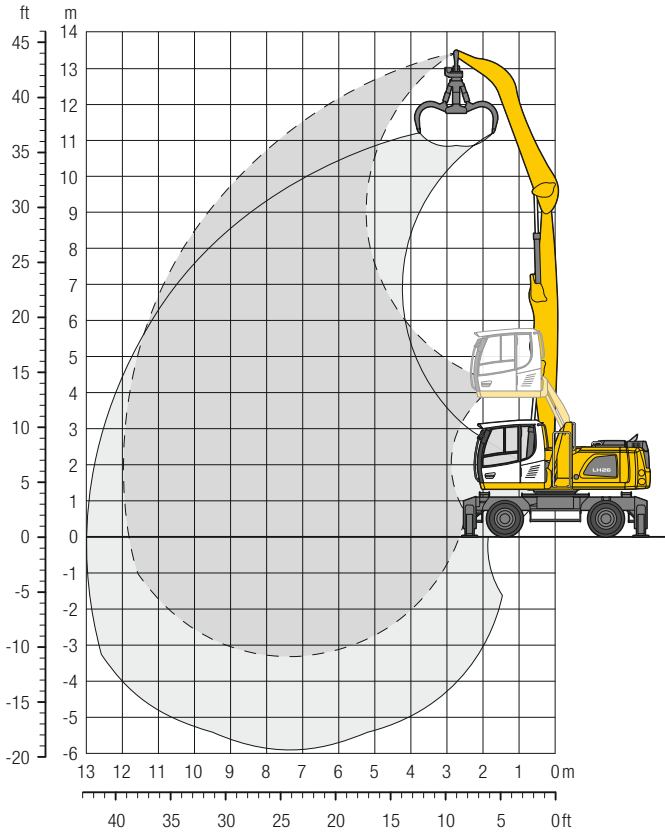
m	Unterwagen	3,0m		4,5m		6,0m		7,5m		9,0m		10,5m		12,0m		Greifer		m
		☞	☞	☞	☞	☞	☞	☞	☞	☞	☞	☞	☞	☞	☞	☞	☞	
12,0	nicht abgestützt			6,1*	6,1*											5,0*	5,0*	5,4
	4-Pkt. abgestützt			6,1*	6,1*											5,0*	5,0*	
10,5	nicht abgestützt					5,0	6,0*	3,3	4,2*							3,3	4,0*	7,6
	4-Pkt. abgestützt					6,0*	6,0*	4,2*	4,2*							4,0*	4,0*	
9,0	nicht abgestützt					5,1	6,7*	3,5	4,6	2,5	3,3					2,4	3,3	9,0
	4-Pkt. abgestützt					6,7*	6,7*	5,8*	5,8*	3,7*	3,7*					3,6*	3,6*	
7,5	nicht abgestützt					5,0	6,7	3,5	4,6	2,5	3,4					2,0	2,8	10,0
	4-Pkt. abgestützt					6,9*	6,9*	6,0*	6,0*	5,1	5,3*					3,4*	3,4*	
6,0	nicht abgestützt					4,8	6,5	3,4	4,5	2,5	3,4	1,8	2,6			1,8	2,4	10,7
	4-Pkt. abgestützt					7,2*	7,2*	6,2*	6,2*	5,1	5,4*	3,9	4,0*			3,3*	3,3*	
4,5	nicht abgestützt			7,1	9,3*	4,6	6,2	3,2	4,4	2,4	3,3	1,8	2,5			1,6	2,3	11,2
	4-Pkt. abgestützt			9,3*	9,3*	7,7*	7,7*	6,4*	6,4*	5,0	5,4*	3,9	4,6*			3,3*	3,3*	
3,0	nicht abgestützt	11,7	16,9*	6,4	9,0	4,2	5,8	3,0	4,1	2,3	3,1	1,8	2,5			1,5	2,1	11,4
	4-Pkt. abgestützt	16,9*	16,9*	10,9*	10,9*	8,2*	8,2*	6,4	6,6*	4,8	5,5*	3,8	4,5*			3,4	3,4*	
1,5	nicht abgestützt	2,2*	2,2*	5,6	8,1	3,8	5,4	2,8	3,9	2,1	3,0	1,7	2,4			1,5	2,1	11,5
	4-Pkt. abgestützt	2,2*	2,2*	11,6*	11,6*	8,5*	8,5*	6,2	6,6*	4,7	5,4*	3,8	4,3*			3,3	3,5*	
0	nicht abgestützt	2,3*	2,3*	5,1	7,6	3,5	5,1	2,6	3,7	2,0	2,9	1,6	2,4			1,5	2,1	11,3
	4-Pkt. abgestützt	2,3*	2,3*	7,8*	7,8*	8,2*	8,2*	6,0	6,4*	4,6	5,1*	3,7	3,9*			3,1*	3,1*	
-1,5	nicht abgestützt			5,0	7,0*	3,4	4,9	2,5	3,6	2,0	2,9	1,6	2,3			1,6	2,3	10,7
	4-Pkt. abgestützt			7,0*	7,0*	7,3*	7,3*	5,7*	5,7*	4,4*	4,4*	3,1*	3,1*			2,9*	2,9*	
-3,0	nicht abgestützt					3,3	4,9	2,5	3,6							2,1	3,1	8,5
	4-Pkt. abgestützt					5,8*	5,8*	4,6*	4,6*							3,8*	3,8*	

☞ Höhe ☞ 360° schwenkbar ☞ über Längsrichtung ☞ max. Reichweite * begrenzt durch hydr. Hubkraft

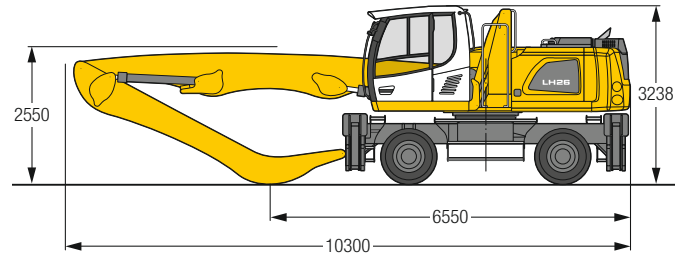
Die Traglastwerte sind am Stielende ohne Werkzeug in Tonnen (t) angegeben und gelten auf festem, ebenem Untergrund bei geschlossener Pendelachse. Die Werte quer zum Unterwagen sind 360° schwenkbar. Die Werte längs zum Unterwagen (±15°) sind im nicht abgestützten Zustand über die Lenkachse und im abgestützten Zustand über die Starrachse angegeben. Die angegebenen Traglastwerte basieren auf der ISO 10567 und betragen max. 75% der statischen Kipplast oder 87% der hydraulischen Hubkraft. Die Tragfähigkeit der Maschine wird durch die Standsicherheit, das Hubvermögen der hydraulischen Einrichtungen oder die maximal zulässige Traglast des Lasthakens begrenzt.

Gemäß der harmonisierten Europäischen Norm EN 474-5 müssen Hydraulikbagger im Hebezeugbetrieb mit entsprechenden Leitungsbruchsicherungen, einer Überlastwarneinrichtung, einem Tragmittel (z. B. Lasthaken) und einer Traglasttabelle ausgerüstet sein.

LH 26 M – Ausrüstung GA12



Abmessungen



Einsatzgewicht

Das Einsatzgewicht beinhaltet die Grundmaschine mit 4-Pkt.-Abstützung, Fahrerkabine hydr. höhenverstellbar, 8-fach Vollreifen mit Zwischenringen, Ausleger gerade 7,10 m, Stiel abgewinkelt 5,00 m und Mehrschalengreifer GM 65 / 0,60 m² halbgeschlossene Schalen.

Gewicht 25.800 kg

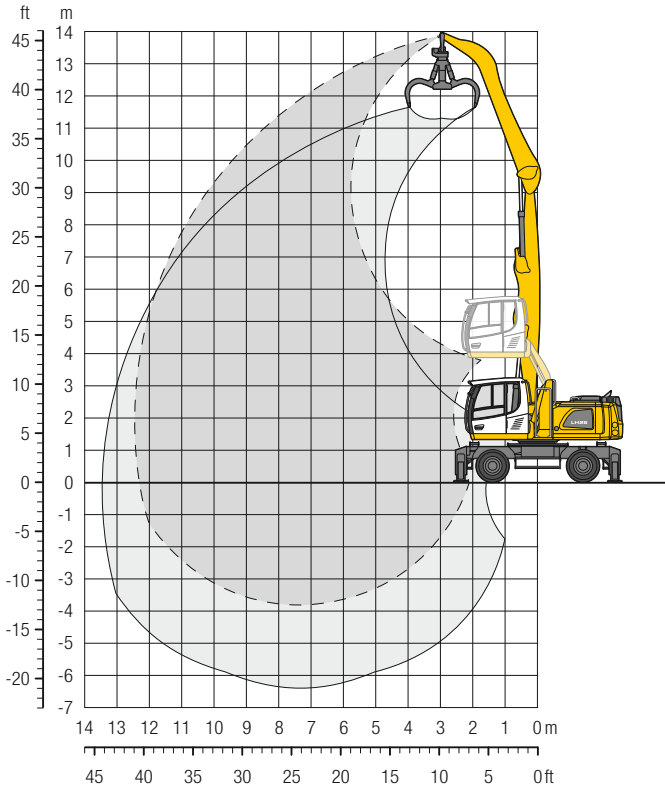
m	Unterwagen	3,0m		4,5m		6,0m		7,5m		9,0m		10,5m		12,0m		m		
12,0	nicht abgestützt			6,6*	6,6*	4,8	5,1*									4,3	4,6*	6,4
	4-Pkt. abgestützt			6,6*	6,6*	5,1*	5,1*									4,6*	4,6*	
10,5	nicht abgestützt					5,0	6,3*	3,4	4,6							2,8	3,8	
	4-Pkt. abgestützt					6,3*	6,3*	5,1*	5,1*							3,9*	3,9*	8,3
9,0	nicht abgestützt					5,1	6,7	3,5	4,6	2,5	3,4					2,1	2,9	
	4-Pkt. abgestützt					6,8*	6,8*	5,9*	5,9*	4,8*	4,8*					3,6*	3,6*	9,6
7,5	nicht abgestützt					5,0	6,6	3,4	4,6	2,5	3,4	1,8	2,5			1,8	2,5	10,6
	4-Pkt. abgestützt					6,9*	6,9*	5,9*	5,9*	5,1	5,2*	3,7*	3,7*			3,4*	3,4*	
6,0	nicht abgestützt			7,5	7,8*	4,8	6,4	3,3	4,5	2,4	3,3	1,8	2,5			1,6	2,2	
	4-Pkt. abgestützt			7,8*	7,8*	7,2*	7,2*	6,1*	6,1*	5,0	5,2*	3,9	4,5*			3,3*	3,3*	11,3
4,5	nicht abgestützt	8,6*	8,6*	6,9	9,5	4,4	6,0	3,1	4,3	2,3	3,2	1,8	2,5			1,4	2,0	
	4-Pkt. abgestützt	8,6*	8,6*	10,0*	10,0*	7,7*	7,7*	6,3*	6,3*	4,9	5,3*	3,8	4,5*			3,2	3,3*	11,7
3,0	nicht abgestützt	3,8*	3,8*	6,0	8,6	4,0	5,6	2,9	4,0	2,2	3,0	1,7	2,4			1,3	1,9	
	4-Pkt. abgestützt	3,8*	3,8*	11,0*	11,0*	8,1*	8,1*	6,3	6,5*	4,8	5,3*	3,8	4,4*			3,1	3,4*	11,9
1,5	nicht abgestützt	0,9*	0,9*	5,2	7,7	3,6	5,1	2,7	3,8	2,0	2,9	1,6	2,3			1,3	1,9	
	4-Pkt. abgestützt	0,9*	0,9*	8,1*	8,1*	8,3*	8,3*	6,0	6,5*	4,6	5,2*	3,7	4,3*			3,0	3,2*	12,0
0	nicht abgestützt	1,5*	1,5*	4,8	5,2*	3,3	4,8	2,5	3,6	1,9	2,8	1,5	2,3			1,3	1,9	
	4-Pkt. abgestützt	1,5*	1,5*	5,2*	5,2*	7,9*	7,9*	5,8	6,2*	4,5	4,9*	3,6	3,9*			2,8*	2,8*	11,8
-1,5	nicht abgestützt			4,6	5,3*	3,2	4,7	2,4	3,5	1,9	2,7	1,5	2,2			1,4	2,0	
	4-Pkt. abgestützt			5,3*	5,3*	6,9*	6,9*	5,5*	5,5*	4,4*	4,4*	3,3*	3,3*			2,6*	2,6*	11,2
-3,0	nicht abgestützt					3,1	4,7	2,3	3,4	1,8	2,7					1,8	2,7	
	4-Pkt. abgestützt					5,4*	5,4*	4,4*	4,4*	3,4*	3,4*					3,4*	3,4*	9,1

Höhe 360° schwenkbar über Längsrichtung max. Reichweite * begrenzt durch hydr. Hubkraft

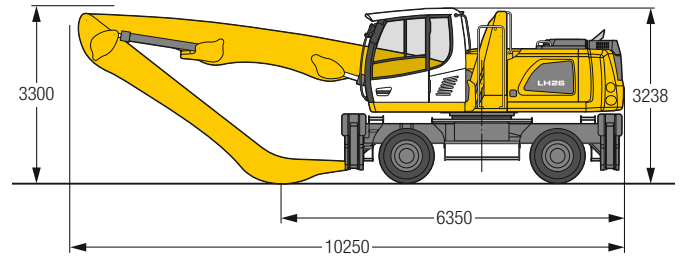
Die Traglastwerte sind am Stielende ohne Werkzeug in Tonnen (t) angegeben und gelten auf festem, ebenem Untergrund bei geschlossener Pendelachse. Die Werte quer zum Unterwagen sind 360° schwenkbar. Die Werte längs zum Unterwagen (±15°) sind im nicht abgestützten Zustand über die Lenkachse und im abgestützten Zustand über die Starrachse angegeben. Die angegebenen Traglastwerte basieren auf der ISO 10567 und betragen max. 75% der statischen Kipplast oder 87% der hydraulischen Hubkraft. Die Tragfähigkeit der Maschine wird durch die Standsicherheit, das Hubvermögen der hydraulischen Einrichtungen oder die maximal zulässige Traglast des Lasthakens begrenzt.

Gemäß der harmonisierten Europäischen Norm EN 474-5 müssen Hydraulikbagger im Hebezeugbetrieb mit entsprechenden Leitungsbruchsicherungen, einer Überlastwarneinrichtung, einem Tragmittel (z. B. Lasthaken) und einer Traglasttabelle ausgerüstet sein.

LH 26 M – Ausrüstung GA13



Abmessungen



Einsatzgewicht

Das Einsatzgewicht beinhaltet die Grundmaschine mit 4-Pkt.-Abstützung, Fahrerkabine hydr. höhenverstellbar, 8-fach Vollreifen mit Zwischenringen, Ausleger gerade 7,10 m, Stiel abgewinkelt 5,50 m und Mehrschalengreifer GM 65 / 0,60 m³ halbgeschlossene Schalen.

Gewicht 25.900 kg

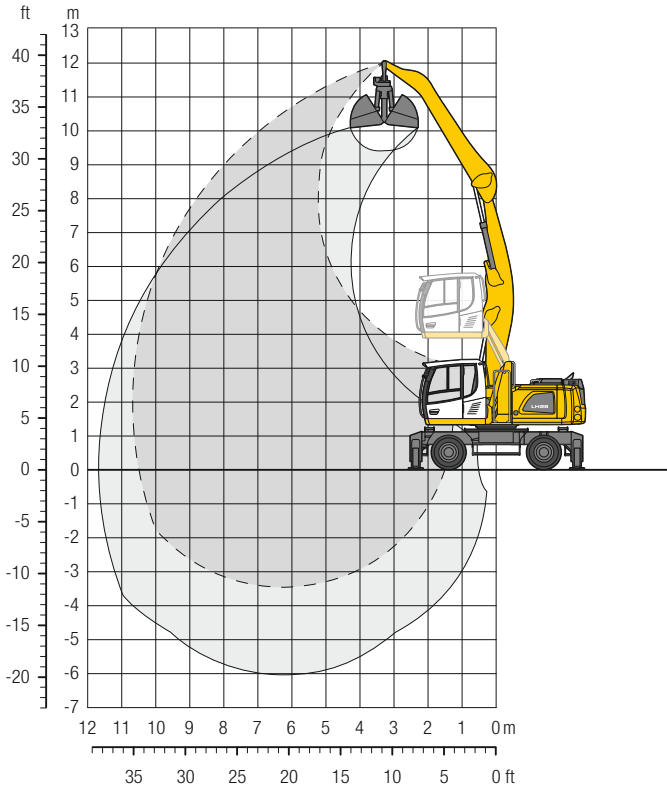
m	Unterwagen	3,0m		4,5m		6,0m		7,5m		9,0m		10,5m		12,0m		m			
		↙	↘	↙	↘	↙	↘	↙	↘	↙	↘	↙	↘	↙	↘	↙	↘		
13,5	nicht abgestützt																5,4*	5,4*	4,4
	4-Pkt. abgestützt																5,4*	5,4*	
12,0	nicht abgestützt					5,0	5,4*										3,5	3,9*	7,3
	4-Pkt. abgestützt					5,4*	5,4*										3,9*	3,9*	
10,5	nicht abgestützt					5,2	6,0*	3,5	4,7	2,5	3,3						2,4	3,3	9,0
	4-Pkt. abgestützt					6,0*	6,0*	5,2*	5,2*	3,5*	3,5*						3,4*	3,4*	
9,0	nicht abgestützt					5,2	6,3*	3,6	4,7	2,6	3,4						1,9	2,7	10,3
	4-Pkt. abgestützt					6,3*	6,3*	5,7*	5,7*	4,9*	4,9*						3,2*	3,2*	
7,5	nicht abgestützt					5,1	6,6*	3,5	4,7	2,5	3,4	1,9	2,6				1,6	2,3	11,2
	4-Pkt. abgestützt					6,6*	6,6*	5,7*	5,7*	5,1*	5,1*	4,0	4,3*				3,0*	3,0*	
6,0	nicht abgestützt					4,9	6,5	3,4	4,5	2,5	3,4	1,8	2,6				1,4	2,0	
	4-Pkt. abgestützt					6,9*	6,9*	5,9*	5,9*	5,1	5,1*	3,9	4,5*				3,0*	3,0*	11,8
4,5	nicht abgestützt			7,1	8,1*	4,5	6,2	3,2	4,3	2,3	3,2	1,8	2,5	1,4	2,0		1,3	1,9	12,2
	4-Pkt. abgestützt			8,1*	8,1*	7,4*	7,4*	6,1*	6,1*	5,0	5,2*	3,9	4,5*	3,1	3,5*		3,0*	3,0*	
3,0	nicht abgestützt	11,5	16,5*	6,3	8,9	4,1	5,7	2,9	4,1	2,2	3,1	1,7	2,4	1,3	1,9		1,2	1,8	12,4
	4-Pkt. abgestützt	16,5*	16,5*	10,7*	10,7*	8,0*	8,0*	6,3	6,4*	4,8	5,3*	3,8	4,4*	3,1	3,6*		2,9	3,0*	
1,5	nicht abgestützt	1,6*	1,6*	5,4	7,9	3,7	5,2	2,7	3,8	2,0	2,9	1,6	2,3	1,3	1,9		1,2	1,8	12,4
	4-Pkt. abgestützt	1,6*	1,6*	11,3*	11,3*	8,2*	8,2*	6,1	6,4*	4,6	5,2*	3,7	4,3*	3,0	3,4*		2,9	3,0*	
0	nicht abgestützt	1,7*	1,7*	4,8	5,8*	3,3	4,9	2,5	3,6	1,9	2,8	1,5	2,2	1,2	1,8		1,2	1,8	12,3
	4-Pkt. abgestützt	1,7*	1,7*	5,8*	5,8*	8,0*	8,0*	5,8	6,3*	4,5	5,0*	3,6	4,0*	3,0	3,0*		2,7*	2,7*	
-1,5	nicht abgestützt	2,5*	2,5*	4,6	5,4*	3,1	4,7	2,3	3,4	1,8	2,7	1,5	2,2				1,3	1,9	11,8
	4-Pkt. abgestützt	2,5*	2,5*	5,4*	5,4*	7,2*	7,2*	5,7	5,7*	4,4	4,5*	3,5*	3,5*				2,4*	2,4*	
-3,0	nicht abgestützt					3,1	4,6	2,3	3,4	1,8	2,7						1,5	2,3	10,2
	4-Pkt. abgestützt					5,9*	5,9*	4,8*	4,8*	3,7*	3,7*						2,9*	2,9*	

Höhe 360° schwenkbar über Längsrichtung max. Reichweite * begrenzt durch hydr. Hubkraft

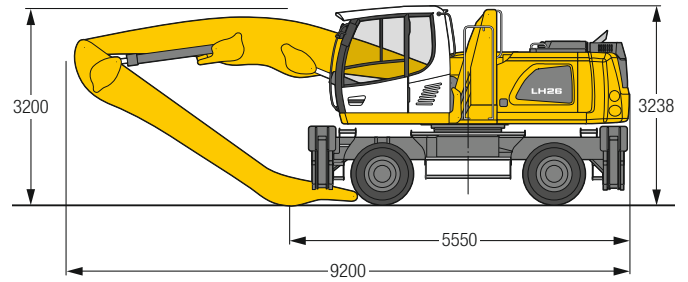
Die Traglastwerte sind am Stielende ohne Werkzeug in Tonnen (t) angegeben und gelten auf festem, ebenem Untergrund bei geschlossener Pendelachse. Die Werte quer zum Unterwagen sind 360° schwenkbar. Die Werte längs zum Unterwagen (±15°) sind im nicht abgestützten Zustand über die Lenkachse und im abgestützten Zustand über die Starrachse angegeben. Die angegebenen Traglastwerte basieren auf der ISO 10567 und betragen max. 75% der statischen Kipplast oder 87% der hydraulischen Hubkraft. Die Tragfähigkeit der Maschine wird durch die Standsicherheit, das Hubvermögen der hydraulischen Einrichtungen oder die maximal zulässige Traglast des Lasthakens begrenzt.

Gemäß der harmonisierten Europäischen Norm EN 474-5 müssen Hydraulikbagger im Hebezeugbetrieb mit entsprechenden Leitungsbruchsicherungen, einer Überlastwarneinrichtung, einem Tragmittel (z. B. Lasthaken) und einer Traglasttabelle ausgerüstet sein.

LH 26 M – Ausrüstung AF11



Abmessungen



Einsatzgewicht

Das Einsatzgewicht beinhaltet die Grundmaschine mit 4-Pkt.-Abstützung, Fahrerkabine hydr. höhenverstellbar, 8-fach Vollreifen mit Zwischenringen, Ausleger abgewinkelt 6,00 m, Stiel flach abgewinkelt 5,00 m und Schüttgutgreifer GM 10B / 1,00 m³.

Gewicht 25.200 kg

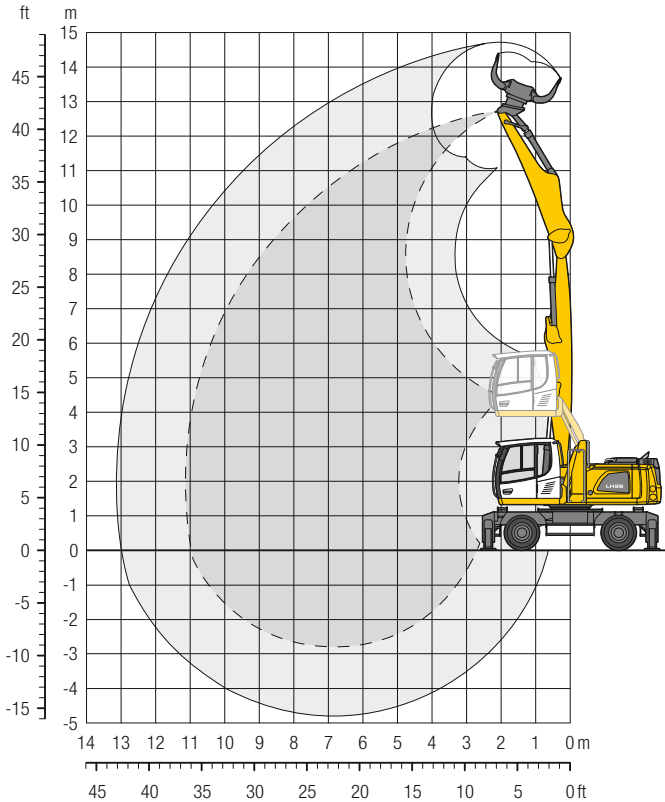
m	Unterwagen	3,0m		4,5m		6,0m		7,5m		9,0m		10,5m		12,0m		m
		↙	↘	↙	↘	↙	↘	↙	↘	↙	↘	↙	↘	↙	↘	
13,5	nicht abgestützt															
	4-Pkt. abgestützt															
12,0	nicht abgestützt															
	4-Pkt. abgestützt															
10,5	nicht abgestützt					4,6*	4,6*								4,1*	4,1*
	4-Pkt. abgestützt					4,6*	4,6*								4,1*	4,1*
9,0	nicht abgestützt					5,1	6,0*	3,5	4,5*						3,1	3,7*
	4-Pkt. abgestützt					6,0*	6,0*	4,5*	4,5*						3,7*	3,7*
7,5	nicht abgestützt					5,2	6,2*	3,6	4,7	2,6	3,4				2,5	3,4
	4-Pkt. abgestützt					6,2*	6,2*	5,7*	5,7*	3,7*	3,7*				3,4*	3,4*
6,0	nicht abgestützt					5,0	6,5*	3,5	4,7	2,6	3,4				2,1	2,9
	4-Pkt. abgestützt					6,5*	6,5*	5,8*	5,8*	5,1*	5,1*				3,4*	3,4*
4,5	nicht abgestützt			7,5	8,4*	4,8	6,4	3,4	4,5	2,5	3,4				1,9	2,6
	4-Pkt. abgestützt			8,4*	8,4*	7,0*	7,0*	6,1*	6,1*	5,1	5,3*				3,4*	3,4*
3,0	nicht abgestützt	12,9	14,4*	6,9	9,5	4,5	6,1	3,2	4,3	2,4	3,3	1,8	2,6		1,8	2,5
	4-Pkt. abgestützt	14,4*	14,4*	9,9*	9,9*	7,7*	7,7*	6,4*	6,4*	5,0	5,5*	3,9*	3,9*		3,5*	3,5*
1,5	nicht abgestützt	7,5*	7,5*	6,1	8,7	4,1	5,7	3,0	4,1	2,3	3,2	1,8	2,5		1,7	2,4
	4-Pkt. abgestützt	7,5*	7,5*	11,3*	11,3*	8,3*	8,3*	6,4	6,7*	4,9	5,5*	3,9	4,3*		3,7*	3,7*
0	nicht abgestützt	4,4*	4,4*	5,6	8,1	3,8	5,4	2,8	3,9	2,2	3,1				1,8	2,5
	4-Pkt. abgestützt	4,4*	4,4*	11,7*	11,7*	8,5*	8,5*	6,2	6,7*	4,8	5,4*				3,8	4,0*
-1,5	nicht abgestützt	4,8*	4,8*	5,3	7,8	3,6	5,2	2,7	3,8	2,1	3,0				1,8	2,6
	4-Pkt. abgestützt	4,8*	4,8*	10,9*	10,9*	8,1*	8,1*	6,1	6,3*	4,7	4,9*				3,8*	3,8*
-3,0	nicht abgestützt			5,2	7,7	3,5	5,1	2,7	3,8						2,3	3,3
	4-Pkt. abgestützt			9,2*	9,2*	7,0*	7,0*	5,4*	5,4*						4,6*	4,6*

Höhe 360° schwenkbar über Längsrichtung max. Reichweite * begrenzt durch hydr. Hubkraft

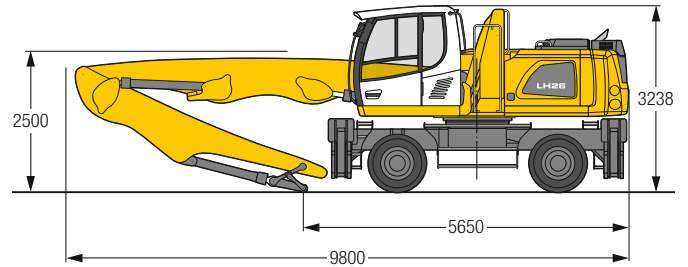
Die Traglastwerte sind am Stielende ohne Werkzeug in Tonnen (t) angegeben und gelten auf festem, ebenem Untergrund bei geschlossener Pendelachse. Die Werte quer zum Unterwagen sind 360° schwenkbar. Die Werte längs zum Unterwagen (±15°) sind im nicht abgestützten Zustand über die Lenkachse und im abgestützten Zustand über die Starrachse angegeben. Die angegebenen Traglastwerte basieren auf der ISO 10567 und betragen max. 75% der statischen Kipplast oder 87% der hydraulischen Hubkraft. Die Tragfähigkeit der Maschine wird durch die Standsicherheit, das Hubvermögen der hydraulischen Einrichtungen oder die maximal zulässige Traglast des Lasthakens begrenzt.

Gemäß der harmonisierten Europäischen Norm EN 474-5 müssen Hydraulikbagger im Hebezeugbetrieb mit entsprechenden Leitungsbruchsicherungen, einer Überlastwarneinrichtung, einem Tragmittel (z. B. Lasthaken) und einer Traglasttabelle ausgerüstet sein.

LH 26 M – Ausrüstung GK11



Abmessungen



Einsatzgewicht

Das Einsatzgewicht beinhaltet die Grundmaschine mit 4-Pkt.-Abstützung, Fahrerkabine hydr. höhenverstellbar, 8-fach Vollreifen mit Zwischenringen, Ausleger gerade 6,60m, Stiel mit Kippkinematik 4,50m und Sortiergreifer SG 25B / 0,55m³ gelochte Schalen.

Gewicht 25.700 kg

m	Unterwagen	3,0m		4,5m		6,0m		7,5m		9,0m		10,5m		12,0m		m
12,0	nicht abgestützt			6,4*	6,4*									6,2*	6,2*	4,6
	4-Pkt. abgestützt			6,4*	6,4*									6,2*	6,2*	
10,5	nicht abgestützt			7,4	7,6*	4,6	6,2							3,3	4,6	7,1
	4-Pkt. abgestützt			7,6*	7,6*	6,5*	6,5*							4,6*	4,6*	
9,0	nicht abgestützt					4,7	6,3	3,1	4,3					2,3	3,3	8,6
	4-Pkt. abgestützt					6,9*	6,9*	6,0*	6,0*					4,0*	4,0*	
7,5	nicht abgestützt					4,7	6,3			2,2	3,1			1,9	2,6	
	4-Pkt. abgestützt					6,9*	6,9*	5,9*	5,9*	4,8	5,2*			3,7*	3,7*	9,7
6,0	nicht abgestützt			7,2	7,9*	4,5	6,1	3,1	4,2	2,2	3,0			1,6	2,3	10,4
	4-Pkt. abgestützt			7,9*	7,9*	7,2*	7,2*	6,0*	6,0*	4,8	5,2*			3,5*	3,5*	
4,5	nicht abgestützt	7,2*	7,2*	6,6	9,3	4,2	5,8	2,9	4,0	2,1	3,0	1,5	2,2	1,4	2,1	10,9
	4-Pkt. abgestützt	7,2*	7,2*	9,9*	9,9*	7,7*	7,7*	6,2*	6,2*	4,7	5,2*	3,6	4,2*	3,4	3,5*	
3,0	nicht abgestützt			5,9	8,4	3,8	5,4	2,7	3,8	2,0	2,8	1,5	2,2	1,3	2,0	11,1
	4-Pkt. abgestützt			11,0*	11,0*	8,1*	8,1*	6,1	6,4*	4,6	5,2*	3,6	4,1*	3,2	3,5*	
1,5	nicht abgestützt			5,2	7,7	3,5	5,0	2,5	3,6	1,9	2,7	1,4	2,1	1,3	1,9	11,1
	4-Pkt. abgestützt			9,1*	9,1*	8,2*	8,2*	5,9	6,3*	4,4	5,0*	3,5	3,8*	3,1*	3,1*	
0	nicht abgestützt	1,1*	1,1*	4,8	5,6*	3,2	4,8	2,4	3,5	1,8	2,7	1,4	2,1	1,3	2,0	11,0
	4-Pkt. abgestützt	1,1*	1,1*	5,6*	5,6*	7,7*	7,7*	5,7	5,9*	4,3	4,6*	3,3*	3,3*	2,7*	2,7*	
-1,5	nicht abgestützt			4,7	6,0*	3,1	4,6	2,3	3,4	1,7	2,6			1,5	2,3	10,0
	4-Pkt. abgestützt			6,0*	6,0*	6,6*	6,6*	5,1*	5,1*	3,8*	3,8*			2,9*	2,9*	

Höhe 360° schwenkbar über Längsrichtung max. Reichweite * begrenzt durch hydr. Hubkraft

Die Traglastwerte sind am Stielende ohne Werkzeug in Tonnen (t) angegeben und gelten auf festem, ebenem Untergrund bei geschlossener Pendelachse. Die Werte quer zum Unterwagen sind 360° schwenkbar. Die Werte längs zum Unterwagen (±15°) sind im nicht abgestützten Zustand über die Lenkachse und im abgestützten Zustand über die Starrachse angegeben. Die angegebenen Traglastwerte basieren auf der ISO 10567 und betragen max. 75% der statischen Kipplast oder 87% der hydraulischen Hubkraft. Die Tragfähigkeit der Maschine wird durch die Standsicherheit, das Hubvermögen der hydraulischen Einrichtungen oder die maximal zulässige Traglast des Lasthakens begrenzt.

Gemäß der harmonisierten Europäischen Norm EN 474-5 müssen Hydraulikbagger im Hebezeugbetrieb mit entsprechenden Leitungsbruchsicherungen, einer Überlastwarneinrichtung, einem Tragmittel (z. B. Lasthaken) und einer Traglasttabelle ausgerüstet sein.

Stand sicherheiten Sortiergreifer

LH 24 M – Maximal zulässiges Materialgewicht in t/m³

Greifer	Schalenform	Inhalt m ³	Aufnahme für Direktanbau						Aufnahme für Schnellwechsler SWA 48					
			4-Pkt. abgestützt			Schild + 2-Pkt. abgestützt			4-Pkt. abgestützt			Schild + 2-Pkt. abgestützt		
			GK10	GK11	VK9	GK10	GK11	VK9	GK10	GK11	VK9	GK10	GK11	VK9
SG 25B	geloht	0,55	1,4	0,9	1,1	-	-	1,1	0,9	0,4	0,5	-	-	0,5
SG 25B	geloht	0,75	1,0	0,5	0,7	-	-	0,7	0,5	-	0,3	-	-	0,3
SG 25B	geloht	0,90	0,7	0,4	0,5	-	-	0,5	0,4	-	-	-	-	-
SG 25B	geloht	1,10	0,5	-	0,3	-	-	0,3	0,3	-	-	-	-	-
SG 25B	gerippt	0,50	1,5	0,9	1,1	-	-	1,1	0,9	0,3	0,5	-	-	0,5
SG 25B	gerippt	0,65	1,0	0,5	0,7	-	-	0,7	0,6	-	0,3	-	-	0,3
SG 25B	gerippt	0,80	0,7	0,3	0,4	-	-	0,4	0,3	-	-	-	-	-
SG 25B	geschlossen	0,55	1,4	0,9	1,0	-	-	1,0	0,9	0,3	0,5	-	-	0,5
SG 25B	geschlossen	0,75	0,9	0,5	0,7	-	-	0,7	0,5	-	0,3	-	-	0,3
SG 25B	geschlossen	0,90	0,7	0,3	0,5	-	-	0,5	0,3	-	-	-	-	-
SG 25B	geschlossen	1,10	0,5	-	0,3	-	-	0,3	-	-	-	-	-	-

- = Traglastwerte bei max. Ausladung nicht ausreichend

LH 26 M – Maximal zulässiges Materialgewicht in t/m³

Greifer	Schalenform	Inhalt m ³	Aufnahme für Direktanbau				Aufnahme für Schnellwechsler SWA 48			
			4-Pkt. abgestützt		Schild + 2-Pkt. abgestützt		4-Pkt. abgestützt		Schild + 2-Pkt. abgestützt	
			GK11	GK11	GK11	GK11	GK11	GK11	GK11	GK11
SG 25B	geloht	0,55	1,8	1,2	0,4	1,3	-	-	-	
SG 25B	geloht	0,75	1,2	0,8	-	0,8	-	-	-	
SG 25B	geloht	0,90	1,0	0,6	-	0,6	-	-	-	
SG 25B	geloht	1,10	0,7	0,4	-	0,4	-	-	-	
SG 25B	gerippt	0,50	1,9	1,3	0,3	1,3	-	-	-	
SG 25B	gerippt	0,65	1,3	0,9	-	0,9	-	-	-	
SG 25B	gerippt	0,80	1,0	0,6	-	0,6	-	-	-	
SG 25B	geschlossen	0,55	1,8	1,2	0,3	1,2	-	-	-	
SG 25B	geschlossen	0,75	1,2	0,8	-	0,8	-	-	-	
SG 25B	geschlossen	0,90	0,9	0,6	-	0,6	-	-	-	
SG 25B	geschlossen	1,10	0,7	0,4	-	0,4	-	-	-	

- = Traglastwerte bei max. Ausladung nicht ausreichend

Ausstattung

Unterwagen

	24 M	26 M
Einzelsteuerung Pratzen	+	+
Pendelachsverriegelung, automatisch	●	●
Pratzenkontrolle	+	+
Räumschild	+	+
Reifen, Varianten	+	+
Schutz für Fahrtrieb	+	+
Schutz für Kolbenstangen, Pratzen	+	+
Staukasten, beidseitig - abschließbar	●	●
Unterwagen, Varianten	+	+

Oberwagen

	24 M	26 M
Arbeitsscheinwerfer am Oberwagen, 1 Stück, LED, rechts	●	●
Arbeitsscheinwerfer auf Oberwagen hinten, 2 Stück, LED	+	+
Betankungssystem mit Betankungspumpe	+	+
Generatoranlage	+	+
Haupttrennschalter für Elektroanlage	●	●
Recyclingpaket	+	+
Rundumkennleuchte am Oberwagen, LED Doppelblitz	+	+
Schutz für Frontscheinwerfer	+	+
Schutz für Rückleuchten	+	+
Werkzeugausrüstung, erweitert	+	+

Hydraulikanlage

	24 M	26 M
Grenzlastregelung, elektronisch	●	●
Liebherr-Hydrauliköl von -20 °C bis +40 °C	●	●
Liebherr-Hydrauliköl, biologisch abbaubar	+	+
Magnetstab im Hydrauliksystem	●	●
Nebenstromfilter	+	+
Vorwärmung Hydrauliköl	+	+

Motor

	24 M	26 M
Kraftstoff-Diebstahlschutz	+	+
Motorabschaltung, automatisch (Zeit einstellbar)	+	+
Vorwärmung Kraftstoff	+	+
Vorwärmung Kühlmittel*	+	+
Vorwärmung Motoröl*	+	+

Kühlsystem

	24 M	26 M
Kühler, großmaschig, für staubintensiven Einsatz	●	●
Lüfterantrieb reversierbar, vollautomatisch	+	+
Schutzgitter (engmaschig) vor Kühleransaugung, ausziehbar	●	●



Kabine

	24 M	26 M
Abstützung, Bedienhebel Konsole links	+	+
Abstützung, Proportionalsteuerung auf dem linken Joystick	●	●
Arbeitsscheinwerfer Kabine vorne, Halogen	+	+
Arbeitsscheinwerfer Kabine vorne, Halogen (unter Regenschutz)	●	●
Arbeitsscheinwerfer Kabine vorne, LED	+	+
Arbeitsscheinwerfer Kabine vorne, LED (unter Regenschutz)	+	+
Armlehne verstellbar	●	●
Drehwerksbremse Comfort, Taster im linken oder rechten Joystick	+	+
Fahrersitz Comfort	●	●
Fahrersitz Premium	+	+
Fahrwarneinrichtung (ertönt bei Vorwärts- und Rückwärtsfahrt, abschaltbar)	+	+
Feuerlöscher	+	+
Fußabstützung	+	+
Hupe, Drucktaste auf dem linken Joystick	●	●
Joysticklenkung (max. 12 km/h)	●	●
Joystick- und Lenkradlenkung (schmale Ausführung)	+	+
Kabinenerhöhung, hydraulisch (LHC)	●	●
Kabinenerhöhung, hydraulisch mit Kippfunktion (LHC)	+	+
Kabinenerhöhung, starr (LFC)	+	+
Klimaautomatik	●	●
Lenkradlenkung (schmale Ausführung)	+	+
LiDAT, Fuhrpark- und Flottenmanagement	●	●
Proportionalsteuerung	●	●
Radio Comfort, Bedienung über Anzeigeeinheit mit Freisprecheinrichtung	+	+
Radioeinbauvorbereitung	●	●
Rückfahrwarneinrichtung (ertönt bei Rückwärtsfahrt, nicht abschaltbar)	+	+
Rundumkennleuchte auf Kabine, LED Doppelblitz	+	+
Scheiben aus Verbundsicherheitsglas, durchwurfhemmend	+	+
Scheibenwischer, Dachscheibe	+	+
Scheibenwischer, Frontscheibe komplett	●	●
Schutzgitter oben FOPS	+	+
Schutzgitter vorne FGPS, klappbar	+	+
Sonnenblende	+	+
Steuerkonsole links, klappbar	●	●



Ausrüstung

	24 M	26 M
Arbeitsscheinwerfer am Ausleger, 2 Stück, Halogen	●	●
Arbeitsscheinwerfer am Ausleger, 2 Stück, LED	+	+
Arbeitsscheinwerfer am Stiel, 2 Stück, Halogen	●	●
Arbeitsscheinwerfer am Stiel, 2 Stück, LED	+	+
Filtersystem für Anbauwerkzeug	+	+
Höhenbegrenzung und Stielabschaltung, elektronisch	+	+
Hubzylinderdämpfung	+	+
Kamera am Stiel (mit separatem Monitor), Untergurtseite, mit Schutz	+	+
Liebherr-Multikupplungssystem	+	+
Liebherr-Schnellwechsler, hydraulisch	+	+
Rohrbruchsicherung Hubzylinder	●	●
Rohrbruchsicherung Stielzylinder	●	●
Schnellwechselsystem LIKUFIX	+	+
Schnellwechselsystem MH 40B	+	+
Schutz für Kolbenstangen, Hubzylinder	+	+
Schutz für Kolbenstangen, Stielzylinder	+	+
Überlastwarneinrichtung	+	+



Gesamtmaschine

	24 M	26 M
Schmierung		
Schmierung Unterwagen, manuell - dezentral (Schmierpunkte)	●	●
Schmierung Unterwagen, manuell - zentral (ein Schmierpunkt)	+	+
Zentralschmieranlage Oberwagen und Ausrüstung, vollautomatisch	●	●
Zentralschmieranlage Unterwagen, vollautomatisch	+	+
Zentralschmierung erweitert für Anbauwerkzeug	+	+
Sonderlackierung		
Sonderlackierung, Varianten	+	+
Überwachung		
Rückraumüberwachung mit Kamera	●	●
Seitenraumüberwachung mit Kamera	●	●

● = Standard, + = Option

* = länderabhängig

Ausrüstungs- und Anbauteile fremder Fabrikate dürfen ohne Abstimmung mit Liebherr nicht ein- oder angebaut werden.

